



Mini Disclosure

2021年9月中間期

第148期 ミニディスクロージャー誌

営業の中間ご報告

2021年4月1日から2021年9月30日まで



静岡中央銀行

お客様・地域社会と共に発展し ベストパートナーとして信頼される銀行を目指して

皆さまには、日頃より静岡中央銀行をお引き立ていただきまして、誠にありがとうございます。

このたび、静岡中央銀行をより一層ご理解いただき、さらに身近に感じていただくため、2021年9月中間期ミニディスクロージャー誌「第148期営業の中間ご報告」を作成しましたので、ご一読いただければ幸いと存じます。

当行は、2020年4月より、第13次中期経営計画「進化Ⅲ」～現状打破への挑戦から実践へ～（2020年4月～2022年3月）をスタートいたしました。

行動指針「Change（改革）& Action（実践）」のもと、基本方針の柱である「お客様中心主義」を進化させ、細部に亘るマーケティングの実践により、お客様のニーズを正しく理解し、掴んだニーズに迅速にお応えすることで、地域金融機関として、「お客様・地域社会と共に発展しベストパートナーとして信頼される銀行（“お客様から選ばれる銀行”）」であることを目指し、従業員一丸となって取り組んでまいります。

今後も、皆さまのベストパートナーとして、幅広いお客様のニーズに迅速かつ積極的に対応し、地域金融機関としての役割を果たせるよう努めてまいりますので、皆さまにおかれましては、なお一層のご支援を賜りますようお願い申し上げます。

2021年12月



取締役社長

清野 真司

当行の概要

- 名称 株式会社静岡中央銀行
- 設立 1926年(大正15年)11月12日
- 資本金 20億円
- 本店所在地 沼津市大手町4丁目76番地
- 店舗数 43店舗（うち出張所5）
- 行員数 474人

(2021年9月30日現在)

目次

- ごあいさつ・当行の概要 …… 1
- 第13次中期経営計画 …… 2
- 業績ハイライト …… 3
- 地域の皆さまと共に …… 5
- 連結財務諸表 …… 10
- 単体財務諸表 …… 11
- 株式/役員/連結子会社の状況 …… 12
- 店舗のご案内 …… 13
- 店舗外ATMのご案内 …… 14

- 当行は、2020年4月より、第13次中期経営計画「進化Ⅲ」～現状打破への挑戦から実践へ～をスタートいたしました。「お客様中心主義（CC）」を、“信頼される行動の実践”と“細部に亘るマーケティングのレベルアップ”により進化させ、「お客様・地域社会と共に発展しベストパートナーとして信頼される銀行（“お客様から選ばれる銀行”）」を目指してまいります。

第13次 中期経営計画

進化Ⅲ 現状打破への 挑戦から実践へ

期間 / 2020年4月～2022年3月 (2年間)

経営理念
堅実で健全な経営

目指す銀行像
お客様・地域社会と共に発展し
ベストパートナーとして
信頼される銀行

基本方針

お客様中心主義の進化

～ロイヤルティの高いお客様の更なる拡大～

行動指針

Change (改革) & Action (実践)

細部に亘るマーケティングにより、お客様に信頼される行動の“改革”を“実践”
目標に向かって積極果敢に行動し、結果(成果・果実)を得る

7つの基本戦略

- I お客様中心主義の実践**
マーケティングの徹底、“選ばれる銀行”へ
- II ワンランク上の営業活動の実践**
心を掴む営業、事業性コア融資先・コア預金先拡大
- III 顧客基盤拡大による本業収益の増強**
預貸併進・取引基盤の拡大 (本業収益増強)
- IV 金融仲介機能の発揮と地域経済活性化への貢献**
事業性評価向上・資金供給・経営改善等 本業支援促進
- V 業務体制の再構築**
お客様サービス向上・経費削減
- VI 組織力強化**
適正な人員配置と人事戦略、実践力ある組織へ
- VII 経営管理態勢の強化**
コンプライアンスファースト・ガバナンス強化・各種リスクの適正な管理

用語
解説

「CC」とは？

Customer Centric(カスタマーセントリック)の略語で、「お客様中心主義」を意味します。「お客様(カスタマー)を中心(セントリック)に」物事を考え、判断し、行動することを指します。

「ロイヤルティの高いお客様」とは？

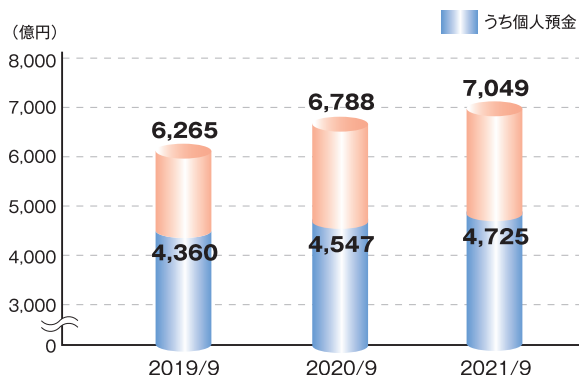
将来にわたって当行に利益をもたらす行動意図があるお客様のことです。

- ①他に選択肢があるにもかかわらず当行を選んでいただけるお客様
- ②当行との取引を永く続けていただけるお客様
- ③友人・知人・親戚に当行を紹介したり取引を奨めていただけるお客様
- ④不平・不満があったら正しく伝えてくださるお客様

■預金残高

～年間増加率3.8%～

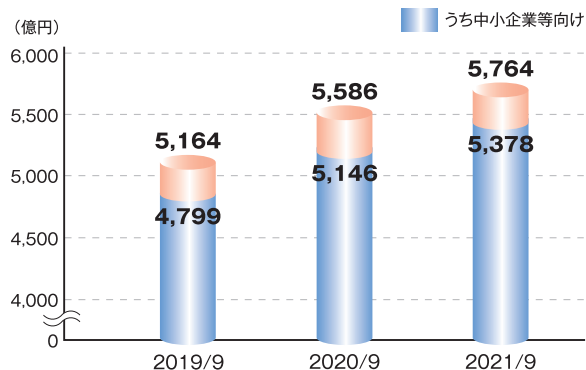
主に店舗周辺のお客様を対象とした「ご近所応援定期工
ール」、年金関連サービスの推進等により、預金残高は前年
同期末比260億円3.8%増加の7,049億円となりました。



■貸出金残高

～年間増加率3.1%～

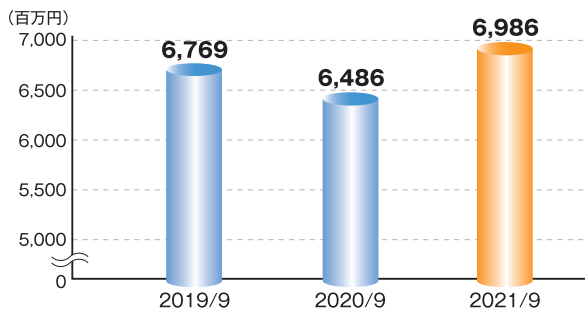
定期的な顧客訪問によって金融仲介機能の発揮に努め、
新型コロナウイルス感染拡大の影響を受けたお客様への継
続的な金融支援等により、貸出金残高は前年同期末比177
億円3.1%増加の5,764億円となりました。



■経常収益

～3年振りの増収～

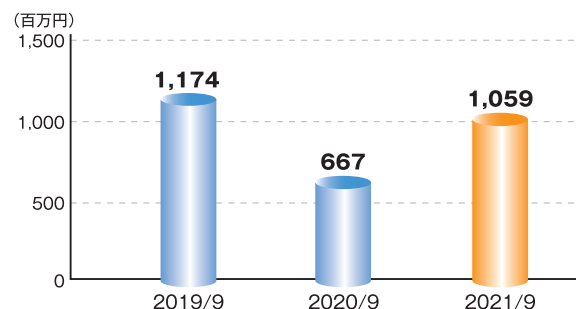
貸出金利息が3年連続で増加したほか、役務取引等収益
も増加するなど本業が堅調に推移したこと等により、経
常収益は前年同期比5億0百万円7.7%増収の69億86
百万円となりました。



■中間純利益

～3年振りの増益～

本業が堅調に推移したほか、有価証券関係費用の減少等
により、中間純利益は前年同期比3億92百万円58.7%増
益の10億59百万円となりました。

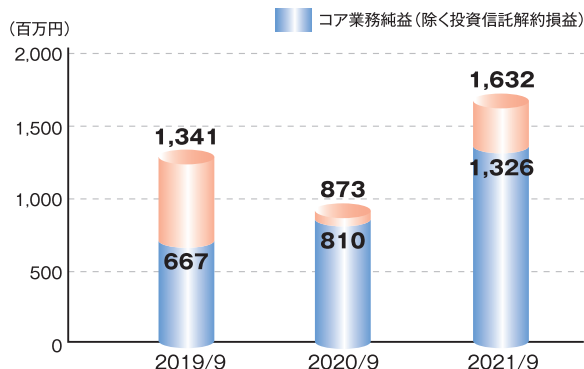


■コア業務純益

～本業利益は着実に増加～

本業が堅調に推移し、有価証券利息配当金の増加等も寄与したことで、本業の収益力を示す投資信託解約損益を除くコア業務純益は13億26百万円となりました。

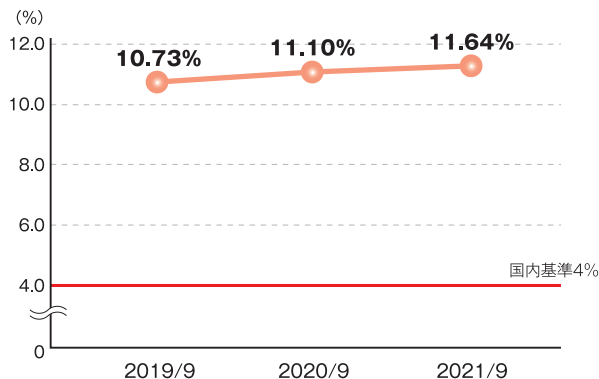
コア業務純益 = 業務純益 + 一般貸倒引当金繰入額 - 国債等債券関係損益



■自己資本比率（国内基準）

～高水準の自己資本比率を堅持～

自己資本比率は11.64%と国内基準の4%を大きく上回り、高水準の自己資本比率を堅持しています。

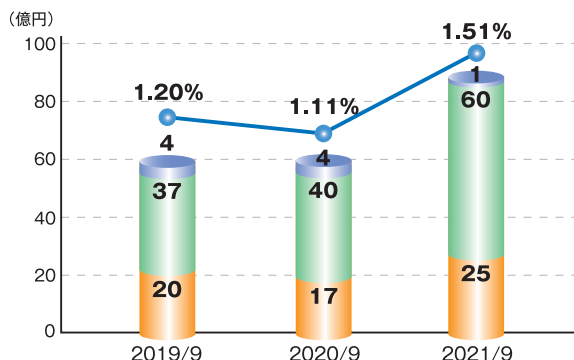


■不良債権の状況（金融再生法基準）

～1%台 高い健全性を維持～

金融再生法開示債権は87億53百万円となり、総与信に占める比率は1.51%となりました。なお、開示債権の86.14%を担保等でカバーしており、高い健全性を維持しています。

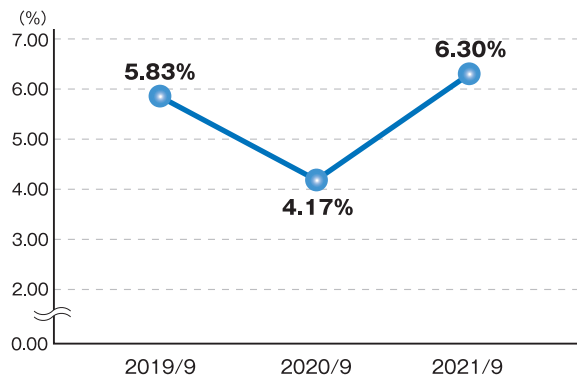
破産更生債権 危険債権 要管理債権 不良債権比率



■ROE（自己資本利益率）

～収益力アップと経費削減に注力～

収益性指標であるROE（業務純益ベース）は6.30%となり、安定的な水準を確保しています。





●お客様に寄り添った営業活動を実践しています

本業支援による金融仲介機能の発揮

当行では、地域金融機関の使命として、従来以上にマーケティングや外部専門機関との連携を強化し、地域のお客様に対する円滑な資金供給、各種ソリューションの提供等により、金融仲介機能の発揮に努めております。

今後も「訪問頻度管理」によるお客様への定期的な訪問を徹底し、「本業支援ヒアリングシート」※を活用することで、取引先の事業内容やニーズ等の把握に努め、そのニーズに対する迅速な対応、各種情報提供等に積極的に取り組んでまいります。

※取引先の事業性や成長可能性等を適切に評価し、助言・支援する当行独自のツール。



**「資金繰り表作成サポートサービス」開始
～資金繰り表作成ツールを無償で提供～**

新型コロナウイルス感染症の影響が長期化する中、「資金繰り」に不安を抱える事業者への支援の一環として「資金繰り表作成サポートサービス」を2021年10月より開始いたしました。

- 「資金繰り表作成ツール」、「資金繰り表作成補助シート」を無償で提供
- 簡単操作で資金繰り表を作成
- 資金繰りを「見える化」し、資金繰りに関する不安を解消



「資金繰り表作成ツール」および「資金繰り表作成補助シート」は当行ホームページの「法人・個人事業主の皆さま」トップページの **しずちゅう資金繰り表作成サポートサービス** のバナーからダウンロードできます。

静岡中央銀行 資金繰り表

検索

もしくはQRコードでアクセスしてください



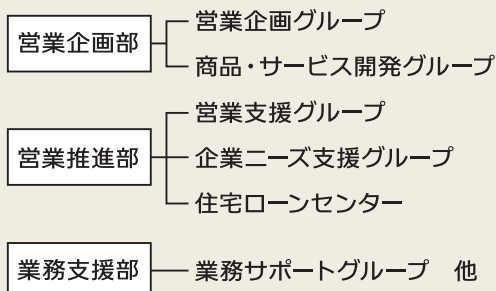
お客様のニーズに応える態勢を強化 ～営業統括部門の機能を集約、再編～

お客様のニーズに迅速且つ組織的にお応えするため、2021年6月に営業統括部門の機能を集約、再編し、「企業ニーズ支援グループ」の新設等により本部機能を強化することで、金融仲介機能を更に発揮できる態勢といたしました。

企業ニーズ支援グループの主な業務

- ・事業承継、販路拡大、各種補助金ニーズ等への対応
- ・外部専門機関との連携によるソリューション提供
- ・地域貢献、地方創生に関する業務

【営業統括部門 組織図(一部抜粋)】



外部専門機関との連携強化 ～専門的ニーズに積極的に対応～

当行では、お客様の事業承継・M&A・相続・補助金申請サポート等、より専門的なニーズに対し、外部専門機関と連携しながら積極的に対応しております。

●「事業承継無料診断サービス」

当行が業務提携している外部専門機関が、自社株評価や事業承継に関わる課題および解決の方向性について“無料”で提案書を作成し、お客様にとって最適な手段をご提案いたします。

● 外部専門機関との連携強化 (2021年11月30日現在 6分野・28社)

お客様の専門的ニーズに対応するため、各分野で多くの支援実績がある外部専門機関と業務提携契約を締結しております。

今後、業務提携先・業務提携分野を順次拡大し、お客様の課題解決のサポートに積極的に取組んでまいります。



業務提携分野

- | | |
|------------|----------|
| ① 相続 | ④ 人材紹介 |
| ② 事業継承・M&A | ⑤ リース関連 |
| ③ 補助金申請 | ⑥ 税務対策関連 |

新型コロナウイルス感染症の影響を受けた皆さまへの対応

● 事業者への継続的な支援

「訪問頻度管理」によるお客様への定期的な訪問を徹底し、業況やニーズを適切且つ迅速に把握することで、資金繰り支援、経営改善・事業再生・事業転換支援等に積極的に取組んでおります。

● 各種相談受付体制の充実

新型コロナウイルス感染症の影響を受けた事業者への資金繰り支援、住宅ローンをご利用のお客様の返済条件見直し等のご相談に適切且つ迅速にお応えするため、すべての営業店に相談窓口を設置しております。

また、電話相談窓口(0120-622-980)も設置しておりますので、お気軽にご相談ください。

● 融資条件変更手数料の免除

新型コロナウイルス感染症の影響を受けた法人、個人事業主および個人のお客様を対象に、ご融資の返済条件を変更する際の手数料を2022年3月31日お申込み分まで免除※しております。

※初回の条件変更お申し込み時に限ります。

● お客様に安心してご利用いただくための取組み

お客様の健康と安全を考慮し、行員のマスク着用、消毒液の使用や窓口・応接室にアクリルパーテーションを設置するなど、さまざまな感染防止対策を実施しております。



大雨による災害に遭われた皆さまへの対応

2021年7月の大雨による災害に遭われました皆さまには、心よりお見舞い申し上げますとともに、お亡くなりになられた方々に対しまして、謹んでお悔やみ申し上げます。

当行では、被災されたお客様のご事情に応じた対応をさせていただいておりますので、お取引店もしくは最寄りの店舗にご来店、またはお電話にてご相談ください。

● 融資条件変更手数料の免除

被災された法人、個人事業主および個人のお客様のご融資の返済条件を変更する際の手数料を当面の間免除しております。



熱海市および沼津市に寄付金を贈呈しました。
一日も早い復興を心よりお祈り申し上げます。

お客様本位の業務運営に関する取組み

お客様本位の取組みの更なる進展のため、2021年8月に「お客様本位の業務運営に関する取組方針」を改訂いたしました。

● 重要な情報の分かりやすい提供

2020年度よりタブレットを全店に導入し、より分かりやすく商品の特色・リスク・手数料ならびに市場動向等の説明を行うよう努めております。

● お客様にふさわしいサービスの提供

お客様の多様なニーズに合った最適な商品を選択できるよう、商品ラインアップの充実に努めております。

・2021年8月 投資信託3商品追加

⇒計45商品、47ファンドへ（つみたてNISA専用8商品含む）



● 地域経済活性化に繋がり、お客様に喜ばれる商品・サービスの提供に取り組んでいます

「ご近所応援定期“エール”」好評販売中

2020年度に大変好評であった「ご近所応援定期“エール”」の取扱いを継続し、2021年4月より販売を開始いたしました。

店舗窓口限定の定期預金で、安定した資金運用手段の提供により、店舗周辺のお客様との“つながり・親しみ”を大切に、地域のお客様のライフプランをサポートいたします。

- 取扱期間：2021年4月1日～2022年3月31日
- 対 象：個人のお客様
※店舗窓口にご来店いただいた方限定
- 預入期間：1年
- 適用金利：年0.15%
- 預入金額：10万円～300万円以内

販売総額 80億円 店舗窓口限定 しずちゅう

ご近所応援定期 エール

特別金利 2021.4/1(金) ▶ 2022.3/31(木)

満期の際に継続のお手続きに
ご来店いただける
年0.15% プレゼントを進呈!

特別金利(年0.119%)

お預入れ期間：1年(自動展積・利払式)
お預入れ金額：おひとりさま10万円～300万円以内
※ご入金総額が10万円未満の場合は、お預入れ金額が10万円未満となります。

0120-608-554 静岡中央銀行

● “ふじのくに” 静岡の魅力を県内外に紹介

「富士山フォトコンテスト」開催

当行では、1958年以来、富士山の風景写真を使用したカレンダーを毎年発行しており、大変ご好評いただいております。

また、2011年5月より富士山の写真をテーマにフォトコンテストを開催しており、今年は応募者221名、応募点数713点と全国の写真愛好家の方から多数の作品をご応募いただきました。

【最優秀賞】 作品名「春爛漫」 山本 武正 様

※本誌の表紙の写真が最優秀賞作品です。

なお、当行の2022年カレンダーにも採用させていただきます。



● スポーツを通じた地域の学童支援

「学童野球フォトコンテスト」開催

当行では、2012年より学童の心身の健全な育成のため、「しずちゅう旗静岡県学童軟式野球大会」に特別協賛しております。

今年も新型コロナウイルス感染症の影響により、本大会は中止となりましたが、実施された地区予選会を対象にフォトコンテストを開催いたしました。

【最優秀賞】 小澤 寛記 様（六合少年野球団）

※右側の写真が最優秀賞作品です。



上記フォトコンテスト受賞作品は、当行ホームページにてご覧いただけます。

当行ホームページのトップページにある **富士山ギャラリー** または **しずちゅう旗学童軟式野球大会の開催について** のバナー、もしくはQRコードからご覧ください。

「富士山ギャラリー」



「しずちゅう旗学童軟式野球大会」



第148期中間連結貸借対照表
(2021年9月30日現在)

(単位: 百万円)

科 目	金 額
資産の部	
現金預け金	98,840
金銭の信託	976
有価証券	133,102
貸出金	576,409
その他資産	4,556
有形固定資産	8,402
無形固定資産	304
退職給付に係る資産	70
繰延税金資産	1
支払承諾見返	221
貸倒引当金	△3,173
資産の部合計	819,711
負債の部	
預金	703,531
借入金	52,300
その他負債	5,398
賞与引当金	381
退職給付に係る負債	213
役員退職慰労引当金	639
睡眠預金払戻損失引当金	11
偶発損失引当金	207
繰延税金負債	352
再評価に係る繰延税金負債	1,357
支払承諾	221
負債の部合計	764,614
純資産の部	
資本金	2,000
資本剰余金	0
利益剰余金	44,319
株主資本合計	46,320
その他有価証券評価差額金	5,672
土地再評価差額金	3,121
退職給付に係る調整累計額	△17
その他の包括利益累計額合計	8,776
純資産の部合計	55,097
負債及び純資産の部合計	819,711

第148期中間連結損益計算書
(2021年4月1日から2021年9月30日まで)

(単位: 百万円)

科 目	金 額
経常収益	7,036
資金運用収益	5,457
(うち貸出金利息)	4,271
(うち有価証券利息配当金)	1,167
役員取引等収益	630
その他業務収益	10
その他経常収益	937
経常費用	5,443
資金調達費用	199
預金利息	199
役員取引等費用	703
その他業務費用	—
営業経費	3,503
その他経常費用	1,037
経常利益	1,593
特別利益	—
特別損失	0
固定資産処分損	0
税金等調整前中間純利益	1,593
法人税、住民税及び事業税	553
法人税等調整額	△75
法人税等合計	478
中間純利益	1,115
親会社株主に帰属する中間純利益	1,115

第148期中間連結株主資本等変動計算書
(2021年4月1日から2021年9月30日まで)

(単位: 百万円)

科 目	株 主 資 本			
	資本金	資本剰余金	利益剰余金	株主資本合計
当期首残高	2,000	0	43,264	45,265
当中間期変動額				
剰余金の配当			△60	△60
親会社株主に帰属する中間純利益			1,115	1,115
株主資本以外の項目の当中間期変動額(純額)				
当中間期変動額合計	—	—	1,055	1,055
当中間期末残高	2,000	0	44,319	46,320

科 目	その他の包括利益累計額				純資産合計
	その他有価証券評価差額金	土地再評価差額金	退職給付に係る調整累計額	その他の包括利益累計額合計	
当期首残高	4,442	3,121	△21	7,543	52,808
当中間期変動額					
剰余金の配当					△60
親会社株主に帰属する中間純利益					1,115
株主資本以外の項目の当中間期変動額(純額)	1,229		4	1,233	1,233
当中間期変動額合計	1,229	—	4	1,233	2,288
当中間期末残高	5,672	3,121	△17	8,776	55,097

第148期中間貸借対照表
(2021年9月30日現在)

(単位：百万円)

科 目	金 額
資産の部	
現金預け金	98,840
金銭の信託	976
有価証券	132,016
貸出金	576,409
その他資産	4,441
有形固定資産	8,227
無形固定資産	303
前払年金費用	45
支払承諾見返	221
貸倒引当金	△3,022
資産の部合計	818,459
負債の部	
預金	704,923
借入金	52,300
その他負債	3,977
賞与引当金	381
退職給付引当金	164
役員退職慰労引当金	639
睡眠預金払戻損失引当金	11
偶発損失引当金	207
繰延税金負債	339
再評価に係る繰延税金負債	1,357
支払承諾	221
負債の部合計	764,523
純資産の部	
資本金	2,000
資本剰余金	0
利益剰余金	43,291
株主資本合計	45,292
その他有価証券評価差額金	5,521
土地再評価差額金	3,121
評価・換算差額等合計	8,643
純資産の部合計	53,935
負債及び純資産の部合計	818,459

第148期中間損益計算書
(2021年4月1日から2021年9月30日まで)

(単位：百万円)

科 目	金 額
経常収益	6,986
資金運用収益	5,466
(うち貸出金利息)	4,271
(うち有価証券利息配当金)	1,176
役務取引等収益	571
その他業務収益	10
その他経常収益	938
経常費用	5,479
資金調達費用	199
預金利息	199
役務取引等費用	780
その他業務費用	—
営業経費	3,487
その他経常費用	1,012
経常利益	1,507
特別利益	—
特別損失	0
固定資産処分損	0
税引前中間純利益	1,507
法人税、住民税及び事業税	538
法人税等調整額	△90
法人税等合計	447
中間純利益	1,059

第148期中間株主資本等変動計算書
(2021年4月1日から2021年9月30日まで)

(単位：百万円)

科 目	株 主 資 本									株主資本合計
	資本金	資本剰余金		利益準備金	利益剰余金				利益剰余金合計	
		資本準備金	資本剰余金合計		その他利益剰余金					
				役員退職積立金	有価証券償却準備積立金	別途積立金	繰越利益剰余金			
当期首残高	2,000	0	0	2,000	1,000	2,750	34,908	1,632	42,291	44,292
当中間期変動額										
剰余金の配当								△60	△60	△60
別途積立金の積立							1,000	△1,000	—	—
中間純利益								1,059	1,059	1,059
株主資本以外の項目の当中間期変動額(純額)										
当中間期変動額合計	—	—	—	—	—	—	1,000	△0	999	999
当中間期末残高	2,000	0	0	2,000	1,000	2,750	35,908	1,632	43,291	45,292

科 目	評 価 ・ 換 算 差 額 等			純資産合計
	その他有価証券評価差額金	土地再評価差額金	評価・換算差額等合計	
当期首残高	4,343	3,121	7,464	51,757
当中間期変動額				
剰余金の配当				△60
別途積立金の積立				—
中間純利益				1,059
株主資本以外の項目の当中間期変動額(純額)	1,178		1,178	1,178
当中間期変動額合計	1,178	—	1,178	2,177
当中間期末残高	5,521	3,121	8,643	53,935

株式の状況 (2021年9月30日現在)

- 発行する株式の総数 96,000千株
- 発行済株式の総数 24,000千株
- 株主数 1,528名

大株主の状況 (2021年9月30日現在)

株主の氏名または名称	所有株式数 (千株)	持株比率 (%)
損害保険ジャパン株式会社	2,539	10.58
静岡中央銀行行員持株会	1,667	6.94
東京海上日動火災保険株式会社	1,385	5.77
株式会社三菱UFJ銀行	1,200	5.00
株式会社大林組	1,200	5.00
野村ホールディングス株式会社	1,200	5.00
三信株式会社	1,200	5.00
オークラヤ住宅株式会社	1,200	5.00
三菱UFJ信託銀行株式会社	1,148	4.78
東洋電機製造株式会社	1,110	4.62

株式のご案内

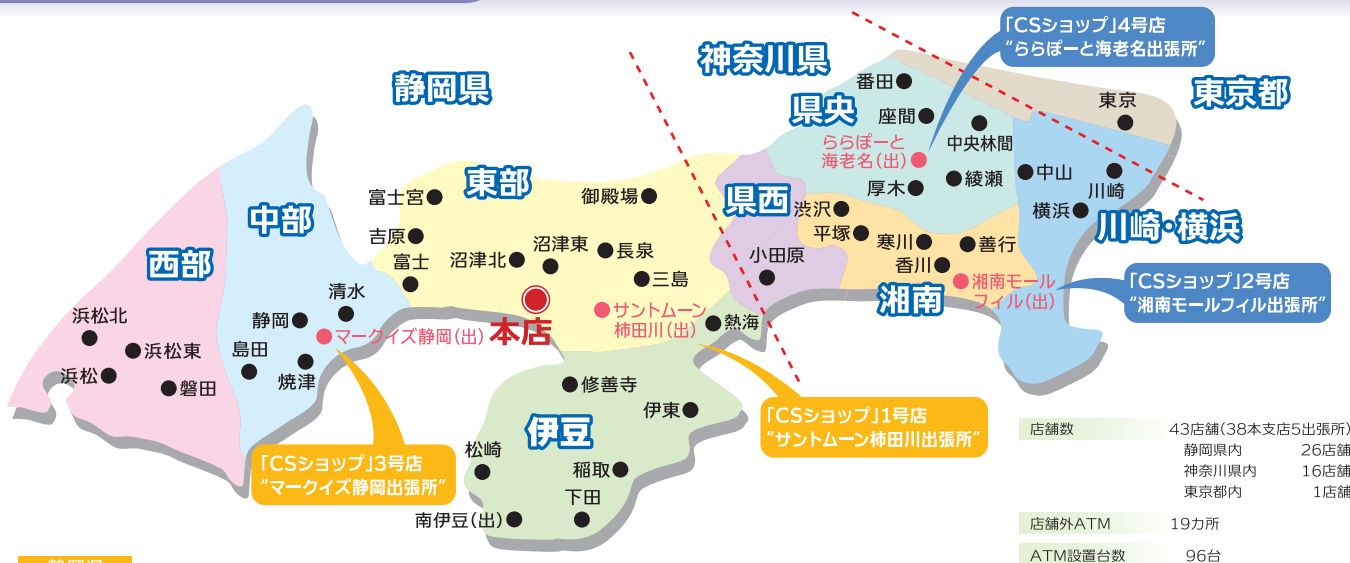
- 事業年度 4月1日から翌年3月31日まで
- 定時株主総会 毎年6月に開催予定
- 基準日 定時株主総会 3月31日
期末配当金 3月31日
中間配当金 9月30日
- 株主名簿管理人 東京都千代田区丸の内1丁目4番5号
三菱UFJ信託銀行株式会社
- 同事務取扱場所 東京都千代田区丸の内1丁目4番5号
三菱UFJ信託銀行株式会社 証券代行部
電話0120-232-711 (フリーダイヤル)
- 同取次所 三菱UFJ信託銀行株式会社 全国各支店

役員 of 状況 (2021年9月30日現在)

代表取締役社長	清野 眞司
代表取締役専務	林 道弘
常務取締役	高地 尚之
常務取締役	清水 弘
常務取締役	福本 道幸
常務取締役	芦川 哲也
常務取締役	加藤 貢
常務取締役	野中 久記
取締役	渡邊 芳和
取締役	青島 厚志
取締役	浅賀 友秋
取締役	金子 良雄
取締役	名波 忠広
取締役	守分 宏一
取締役	増田 和彦
取締役(社外取締役)	藤田 燈
常勤監査役	田代 信幸
常勤監査役	土居 敏彦
監査役(社外監査役)	林 宣男
監査役(社外監査役)	熱田 稔敬

連結子会社の状況 (2021年9月30日現在)

名称	所在地	主な業務内容	資本金
静岡中央信用保証株式会社	沼津市上土町1番地の1	信用保証・調査業務	330百万円
岳洋産業株式会社	沼津市大手町4丁目76番地	静岡中央銀行への不動産賃貸及びATM精査業務	10百万円



店舗数	43店舗(38本支店5出張所)
	静岡県内 26店舗
	神奈川県内 16店舗
	東京都内 1店舗
店舗外ATM	19カ所
ATM設置台数	96台

静岡県

本店営業部 (055) 962-6111 沼津市大手町4丁目76番地	御殿場支店 (0550) 82-1345 御殿場市新橋1917番地の1	焼津支店 (054) 628-4125 焼津市本町2丁目1番1号	熱海支店 (0557) 81-6191 熱海市銀座町10番23号
サントムーン柿田川出張所 (055) 973-5888 駿東郡清水町玉川61番地の2	吉原支店 (0545) 52-5125 富士市吉原2丁目4番4号	島田支店 (0547) 37-3161 島田市本通3丁目6番1号	伊東支店 (0557) 37-6636 伊東市中央町10番8号
沼津北支店 (055) 921-1766 沼津市寿町3番3号	富士支店 (0545) 61-1904 富士市本町13番17号	浜松支店 (053) 454-6201 浜松市中区伝馬町313番地の21	稲取支店 (0557) 95-1200 賀茂郡東伊豆町稲取708番地の1
沼津東支店 (055) 923-7221 沼津市三枚橋杉崎町426番の2	富士宮支店 (0544) 26-8121 富士宮市ひばりが丘1124番地	浜松北支店 (053) 472-2241 浜松市中区幸1丁目3番7号	下田支店 (0558) 22-3331 下田市2丁目10番17号
三島支店 (055) 975-2300 三島市本町7番26号	静岡支店 (054) 253-2125 静岡市葵区常盤町2丁目1番地の5	静岡東支店 (053) 421-3155 浜松市東区篠ヶ瀬町字作間前1243番地	南伊豆出張所 (0558) 62-0025 賀茂郡南伊豆町賀茂174番地の1
長泉支店 (055) 986-3030 駿東郡長泉町中土狩347-1	マークイズ静岡出張所 (054) 262-6611 静岡市葵区榎木1026	磐田支店 (0538) 34-2211 磐田市中央622番地3	松崎支店 (0558) 42-0280 賀茂郡松崎町松崎375番地の4
修善寺支店 (0558) 72-2145 伊豆市柏久保553番地の1	清水支店 (054) 352-0191 静岡市清水区万世町2丁目6番16号		

神奈川県

川崎支店 (044) 244-7321 川崎市川崎区小川町15番地の4	香川支店 (0467) 57-7111 茅ヶ崎市香川4丁目44番5号	寒川支店 (0467) 74-1510 高座郡寒川町倉見482番の3	綾瀬支店 (0467) 76-4141 綾瀬市深谷上6丁目16番22号
横浜支店 (045) 751-6100 横浜市磯子区丸山2丁目5番1号	湘南モールフィイル出張所 (0466) 34-7015 藤沢市辻堂新町4丁目1番1号	座間支店 (046) 254-3151 座間市入谷西2丁目56番8号	番田支店 (042) 778-4177 相模原市中央区上溝367番地の6
中山支店 (045) 934-1161 横浜市緑区青砥町172番地4	小田原支店 (0465) 22-9201 小田原市栄町1丁目16番35号	平塚支店 (0463) 54-1100 平塚市横内2291番地	厚木支店 (046) 233-8500 海老名市中新田2丁目14番1号
善行支店 (0466) 82-2311 藤沢市善行1丁目23番地の4	渋沢支店 (0463) 88-3555 秦野市曲松2丁目2番15号	中央林間支店 (046) 274-1115 大和市中央林間3丁目10番10号	ららばーと海老名出張所 (046) 235-2251 海老名市原町13番1号

東京都

東京支店 (03) 3504-0186
港区虎ノ門1丁目1番28号 (東洋不動産ノビル6F)

住宅ローンセンター

岳麓住宅ローンセンター (055) 962-3300
沼津市大手町4丁目76番地
京浜住宅ローンセンター (03) 3504-0021
港区虎ノ門1丁目1番28号 (東京支店内)

静岡住宅ローンセンター (054) 262-3232
静岡市葵区榎木1026 (マークイズ静岡出張所内)

湘南住宅ローンセンター (0466) 34-7078
藤沢市辻堂新町4丁目1番1号 (湘南モールフィイル出張所内)

遠州住宅ローンセンター (053) 454-6220
浜松市中区伝馬町313番地の21 (浜松支店内)

静岡県

出張所名	設置場所	ATM稼働時間		出金	入金	通帳 記帳	振込	
		平日	土・日・祝					
沼津市	ららぽーと沼津出張所	ららぽーと沼津 1階	10:00~21:00	10:00~21:00	●	●	●	●
	カインズホーム沼津店出張所	カインズホーム沼津店 1階	9:30~20:00	9:30~19:00	●	●	●	●
	沼津中央病院出張所	沼津中央病院 2階	8:00~19:00	9:00~19:00	●	●	●	●
	大平和みの郷出張所	特養老人ホーム「和みの郷」 1階	9:00~20:00	9:00~19:00	●	●	●	●
	戸田イブラス出張所	(株)イブラス戸田工場敷地内 (沼津市戸田1008-1)	8:00~20:00	9:00~19:00	●	●	●	●
三島市	三島北出張所	日大通り沿い (三島市徳倉1-16-36)	8:00~21:00	9:00~19:00	●	●	●	●
富士宮市	大宮町出張所	浅間大社前交差点南東 (富士宮市大宮町2-6)	8:00~21:00	9:00~19:00	●	●	●	●
御殿場市	フジ虎ノ門整形外科病院出張所	フジ虎ノ門整形外科病院 新棟メインエントランス内	9:00~19:00	9:00~19:00 (土曜日のみ稼働)	●	●	●	●
	富士病院出張所	富士病院外来棟 1階	9:00~19:00	9:00~19:00 (土曜日のみ稼働)	●	●	●	●
	御殿場駅前出張所	御殿場駅富士山口 (御殿場市新橋1975-13)	8:45~19:00	9:00~19:00	●	●	●	●
熱海市	南熱海出張所	長浜海浜公園南側 (熱海市下多賀1455-3)	8:00~21:00	9:00~19:00	●	●	●	●
伊豆市	土肥出張所	土肥中浜交差点東側 (伊豆市土肥449-8)	8:00~20:00	9:00~19:00	●	●	●	●
伊豆の国市	長岡出張所	長岡リハビリテーション病院 1階	9:00~17:00	-	●	●	●	●
静岡市	アピタ静岡店出張所	アピタ静岡店 1階	9:00~21:00	9:00~21:00	●	●	●	●
	静岡徳洲会病院出張所	静岡徳洲会病院 2階	8:00~21:00	9:00~19:00	●	●	●	●
牧之原市	富士山静岡空港出張所	* 共同 富士山静岡空港ターミナルビル 1階	8:00~20:00	9:00~17:00	●	-	-	-
浜松市	浜松南出張所	浜松東税務署西側 (浜松市中区砂山町1159)	8:00~21:00	9:00~19:00	●	●	●	●

神奈川県

出張所名	設置場所	ATM稼働時間		出金	入金	通帳 記帳	振込	
		平日	土・日・祝					
横浜市	横浜橋出張所	横浜橋商店街入口 (横浜南区真金町2-18)	8:00~21:00	9:00~19:00	●	●	●	●
秦野市	渋沢駅前出張所	渋沢駅南口 (秦野市曲松1-4-1)	8:00~21:00	8:00~21:00	●	●	●	●

表紙の
写真

2022年カレンダー 富士山フォトコンテスト
最優秀賞「春爛漫」山本 武正氏 撮影

青空の下、どっしりと構える富士山の稜線と、前景には春を感じさせるきれいな花が咲き乱れ、タイトル通りの景色を切り取った作品です。

“お客様・地域社会と共に発展しベストパートナー
として信頼される銀行”を目指します。



静岡中央銀行

THE SHIZUOKACHUO BANK, LTD.

■発行 2021年12月

株式会社静岡中央銀行/経営管理部

〒410-0801 沼津市大手町4丁目76番地

TEL. 055-962-6113

■ホームページアドレス

<http://www.shizuokachuo-bank.co.jp/>

UD
FONT

見やすく読みまちがえにくい
ユニバーサルデザインフォント
を採用しています。



環境に配慮し、植物インクを
使用しています。