

平成29年3月期

ディスクロージャー誌



Annual Report

静岡中央銀行の現況

SHIZUOKA CHUO BANK

お客様・地域社会と共に発展し ベストパートナーとして信頼される銀行を目指して



取締役社長 清野 真司

皆さまには、平素より静岡中央銀行をお引き立ていただきまして、誠にありがとうございます。

おかげさまで、業容も着実に拡大しており、これもひとえに皆さまのご支援の賜物と深く感謝しております。

このたび、静岡中央銀行をより一層ご理解いただき、さらに身近に感じていただくため、平成29年3月期ディスクロージャー誌を作成しましたので、ご一読いただければ幸いと存じます。

当行は、平成28年4月より、第11次中期経営計画「進化」～現状打破への挑戦～(平成28年4月～平成30年3月)をスタートいたしました。

行動指針「Change (改革) & Challenge (挑戦)」のもと、基本方針の柱である「お客様中心主義」を進化させ、あらゆる場面でお客様目線でのマーケティングを強化し、ニーズに合った商品やサービスを提供することにより、地域金融機関として、“お客様・地域社会と共に発展しベストパートナーとして信頼される銀行”を目指し、役職員一丸となって取り組んでまいります。

今後も、皆さまのベストパートナーとして、幅広いお客様のニーズに迅速かつ積極的に対応し、地域金融機関としての役割を果たせるよう努めてまいりますので、皆さまにおかれましては、なお一層のご支援を賜りますようお願い申し上げます。

平成29年7月

| | |
|-------------------------|----|
| ごあいさつ | 1 |
| 静岡中央銀行のプロフィール | 2 |
| 1.経営方針 | |
| 経営理念 | 3 |
| 中期経営計画 | 3 |
| 2.業績ハイライト(単体) | |
| 平成28年度 決算概要 | 4 |
| 3.地域の皆さまと共に | |
| お客様中心主義(CC)への取組み | 6 |
| 地域密着型金融の推進 | 8 |
| 地域への貢献・地域サービスの充実 | 9 |
| 地域の皆さまへの積極的な支援 | 11 |
| お客さまのニーズに合った店舗展開 | 13 |
| 4.トピックス | |
| NEWS | 14 |
| 5.営業のご案内 | |
| 預金業務 | 15 |
| 融資業務 | 18 |
| 投資信託の窓口販売業務 | 20 |
| 保険商品の窓口販売業務 | 21 |
| 個人型確定拠出年金(iDeCo) | 21 |
| 公共債の窓口販売業務 | 21 |
| エレクトロニックバンキング(EB)サービス | 21 |
| その他各種サービス | 21 |
| 主な手数料のご案内 | 22 |
| ATM利用のご案内 | 23 |
| 6.金融犯罪防止に向けた安全対策 | |
| 金融犯罪による被害補償 | 24 |
| 暗証番号やご利用限度額はATMで変更できます | 26 |
| キャッシュカード・印鑑・通帳を紛失したときは | 26 |
| 7.当行の概要 | |
| 役員一覧・当行のあゆみ | 27 |
| 大株主一覧 | 27 |
| 株主の状況・資本金の推移・従業員の状況 | 28 |
| 組織図 | 28 |
| 8.ネットワーク | |
| 店舗のご案内 | 29 |
| 店舗外ATMのご案内 | 30 |
| 9.企業価値向上のための態勢整備 | |
| コーポレート・ガバナンスの状況 | 31 |
| 法令等遵守(コンプライアンス)態勢 | 32 |
| リスク管理態勢 | 33 |
| 個人情報保護態勢 | 34 |
| 顧客保護等管理態勢 | 35 |
| 10.資料編 | 37 |

静岡中央銀行のプロフィール (平成29年3月31日現在)

| | |
|-------|--|
| 本店所在地 | 沼津市大手町4丁目76番地 |
| 設 立 | 大正15年11月12日 |
| 資 本 金 | 20億円 |
| 預 金 | 5,801億円 |
| 貸 出 金 | 4,792億円 |
| 店 舗 数 | 46店舗(静岡県内 23本支店 6出張所) (神奈川県内 14支店 2出張所) (東京都内 1支店) |
| 従 業 員 | 465人 |

1 経営方針

経営理念

堅実で健全な経営

当行は、経営理念「堅実で健全な経営」のもと、地域経済活性化への貢献に努め、地域と共に成長し地域金融機関としての企業価値を高めることにより、お客様・地域社会のベストパートナーとして信頼を得る。



中期経営計画

- 当行は、平成28年4月より、第11次中期経営計画「進化」～現状打破への挑戦～をスタートいたしました。「お客様中心主義」を、“原点回帰”と“マーケティング活動の強化”によって進化させ、“お客様・地域社会と共に発展しベストパートナーとして信頼される銀行”を目指しています。

第11次 中期経営計画
進化～現状打破への挑戦～
期間 / 平成28年4月～平成30年3月(2年間)

経営理念 堅実で健全な経営
目指す銀行像 お客様・地域社会と共に発展し
ベストパートナーとして信頼される銀行

基本方針 お客様中心主義の進化 ロイヤルティの高いお客様の拡大

I お客様中心主義の進化

原点回帰とマーケティング強化

III 組織力強化

ベストパートナーとして信頼される力強い組織へ

V システム効率化・業務体制見直し

業務効率化によるお客様サービスの向上

7つの 基本戦略

VI 収益基盤の拡大

預貸併進による基礎的利益の増強

II 営業活動の再構築・強化

事業性評価向上、貸出期日管理による訪問頻度管理

IV 地域経済活性化への貢献

地方創生への貢献・専門性への対応力アップ

VII 経営管理態勢の更なる充実

ガバナンスの強化・各種リスクの適正な管理

行動指針

Change(改革)&Challenge(挑戦)

お客様目線に立った新たな発想で、行動の“改革と前進”を実践する
目標に向かって積極果敢に挑戦する

用語解説

「CC」とは？

Customer Centric(カスタマーセントリック)の略語で、「お客様中心主義」を意味します。「お客様(カスタマー)を中心(セントリック)に」物事を考え、判断し、行動することを指します。

「ロイヤルティの高いお客様」とは？

将来にわたって当行に利益をもたらす行動意図があるお客様のことです。
①他に選択肢があるにもかかわらず当行を選んでいただけるお客様
②当行との取引を永く続けていただけるお客様
③友人・知人・親戚に当行を紹介したり取引を奨めていただけるお客様
④不平・不満があったら正しく伝えてくださるお客様

2 業績ハイライト(単体)

平成28年度 決算概要

当期における我が国経済は、政府による経済政策等を背景に、緩やかな回復基調で推移しました。

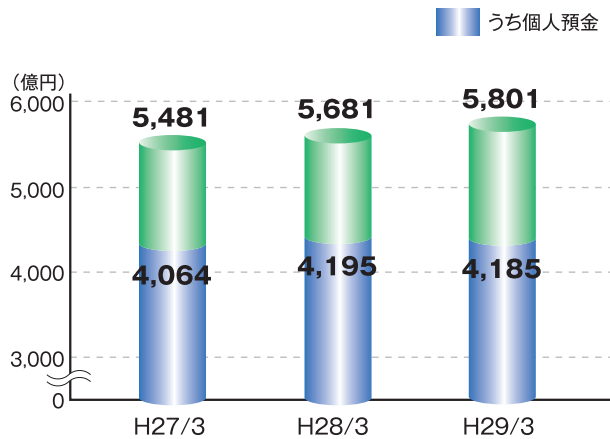
一方で、前半は、中国をはじめとする新興国経済の減速や、英国のEU離脱による世界経済への警戒感から円高株安が進行したものの、11月の米大統領選トランプ氏勝利以降、景気回復への期待感から大きく円安株高に振れるなど、後半は、やや明るい兆しも見えてきましたが、いまだ景気の先行きはやや不透明な状況にあります。当行の主要な営業エリアである静岡県・神奈川県地域経済におきましても、緩やかな回復基調にあるものの、足許では、景況感に一部弱さが見られております。

このような状況下、当行は、平成28年4月よりスタートさせた第11次中期経営計画『進化』において、行動指針「Change(改革) & Challenge(挑戦)」のもと、「お客様中心主義」を“原点回帰”と“マーケティング活動の強化”によって進化させ、地域の皆さまやお客様のニーズに合った商品・サービスの提供、諸施策の推進に努めてまいりました。この結果、着実にお客様が増加し、次のような成果を収めることができました。

預金残高

～年間増加率2.1%～

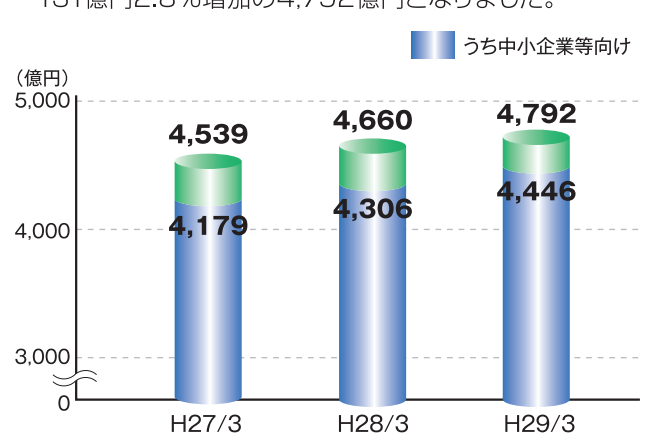
地域貢献定期預金(お買い物券付定期預金等)や年金関連サービスの推進等により、預金残高は前期末比120億円2.1%増加の5,801億円となりました。



貸出金残高

～年間増加率2.8%～

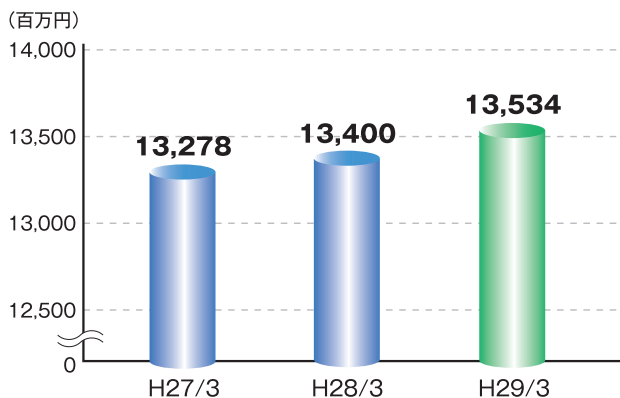
定期的な顧客訪問によって事業性評価向上に努める中、製造業を中心とする中小企業向け貸出や「CSローン(個人ローン)」の推進等により、貸出金残高は前期末比131億円2.8%増加の4,792億円となりました。



経常収益

～3年連続の増収～

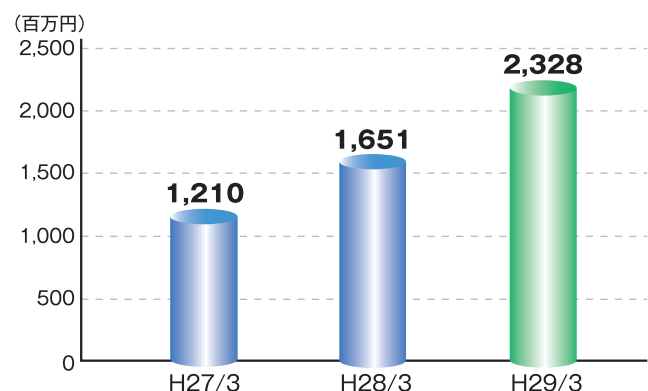
預貸金ともに増加したほか、資金運用収益が増加するなど、本業が堅調に推移したこと等により、経常収益は前期比1億33百万円0.9%増収の135億34百万円となりました。



当期純利益

～5年連続の増益～

本業が堅調に推移したほか、与信費用の減少や新システム導入効果による経費減少等により、当期純利益は前期比6億77百万円41.0%5年連続増益の23億28百万円となりました。



2 業績ハイライト(単体)

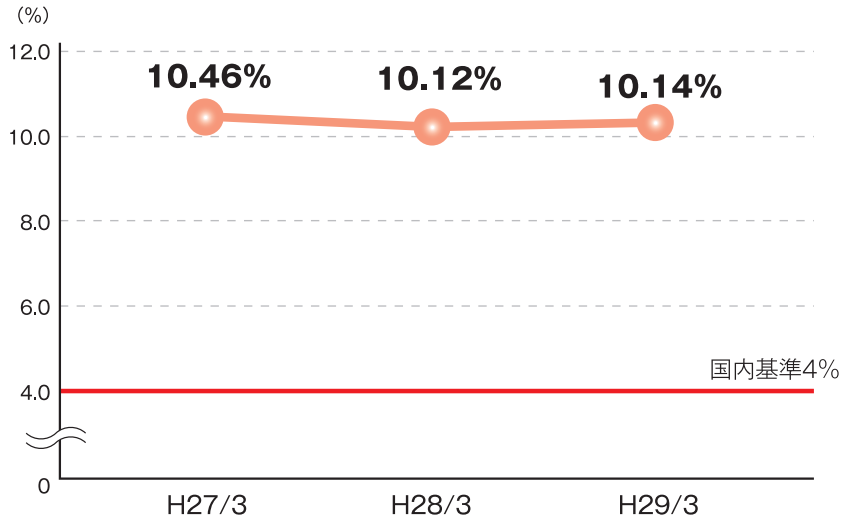
自己資本比率

10.14%

高水準の自己資本比率を堅持

自己資本比率は、銀行経営の健全性を示す重要な指標の一つとされており、国内基準で4%が求められています。

自己資本比率は、10.14%と国内基準の4%を大きく上回り、高水準の自己資本比率を堅持しています。



金融再生法開示債権比率

1.95%

高い健全性を維持 1%台へ

単位:百万円

| | 平成28年3月期 開示債権額 | 平成29年3月期 開示債権額 |
|---------------------|-------------------|-------------------|
| ① 破産更生債権及びこれらに準ずる債権 | 3,913 | 1,683 |
| ② 危険債権 | 8,217 | 7,087 |
| ③ 要管理債権 | 630 | 625 |
| 小計 | 12,761 | 9,396 |
| 金融再生法開示債権比率 | 2.73% | 1.95% |
| ④ 正常債権 | 454,593 | 471,058 |
| 合計 | 467,355 | 480,455 |
| 貸倒引当金および担保保証等による保全額 | 12,224 | 8,651 |
| 保全率 | 95.79% | 92.07% |

用語解説

①破産更生債権及びこれらに準ずる債権

破産手続開始、更生手続開始、再生手続開始の申立て等の事由により経営破綻に陥っている債務者に対する債権およびこれらに準ずる債権。

②危険債権

債務者が経営破綻の状態には至っていないが、財務状態および経営成績が悪化し、契約に従った債権の元本の回収および利息の受取りができない可能性の高い債権。

③要管理債権

●3か月以上延滞債権

元金または利息の支払が3か月以上延滞している貸出債権。

●貸出条件緩和債権

経済的困難に陥った債務者の再建または支援を図り、当該債権の回収を促進することを目的に債務者に有利な一定の譲歩を与える約定条件の改定などを行った貸出債権。

④正常債権

債務者の財務状態および経営成績に特に問題がないものとして、上記①～③以外に区分される債権。

保全の状況

保全率 92.07%と、保全状況は十分な水準にあります。

不良債権のうち「貸倒引当金」や「担保・保証等」で92.07%カバーされています。

これらの不良債権には通常の返済が見込まれる先も多く含まれており、全てが損失となるわけではなく保全状況についても十分な水準にあります。

また貸倒引当金、担保・保証等でカバーされていない部分につきましても自己資本で十分にカバーできます。

お客様中心主義(CC)への取組み

CC推進体制 ～お客様のご意見・ご要望をマーケティングし、経営に反映させる体制～

当行では、平成28年4月より、第11次中期経営計画「進化」をスタートし、行動指針「Change（改革）& Challenge（挑戦）」のもと、基本方針の柱である「お客様中心主義」を“原点回帰”と“マーケティング活動の強化”により進化させ、お客様のニーズに合ったサービスの提供、諸施策の推進に努めております。

お客様から寄せられました貴重なご意見・ご要望につきましては、「ベターサービスノート」や「CCホットライン」等の当行独自の手段により毎日本部に報告され、「お客様相談室」が中心となり、情報収集、今後の対策等を検討する態勢をとっております。また、定期的に「お客様アンケート」等を実施し、お客様のニーズを把握した上で、経営の施策に反映させるべく経営改善に努めております。

■ CC推進委員会の設置

お客様により良いサービスをご提供するため、お客様のニーズ、ご意見・ご要望を踏まえ、お客様の視点から業務を見直し、対応や商品等の改善策を議論するための方策を検討する組織として「CC推進委員会」を設置し、全行的にCCへ積極的に取り組んでおります。

■ CCホットラインの活用

お客様のニーズ実現に向けた制度として、「CCホットライン」を活用しております。

本制度は、営業店がお客様との面談により収集したニーズを日々本部に報告し、経営陣や本部はニーズを整理し、営業店だけでは解決できない案件については、営業店と一体となり顧客ニーズの実現に向けた取組みを組織的に実践していく制度です。

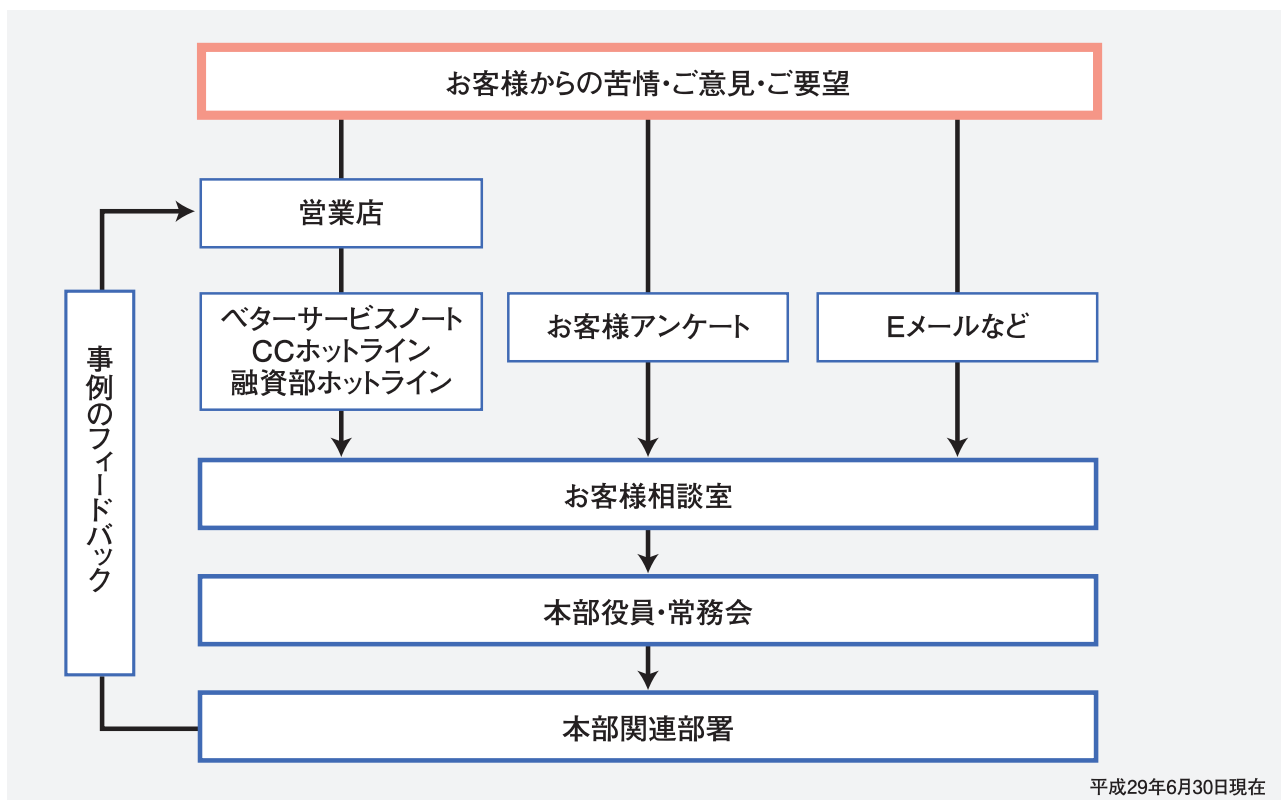
■ ベターサービスノートの活用

お客様から寄せられたご意見・ご要望は、各営業店から「ベターサービスノート」として毎日報告され、緊急を要するもの、本部対応が必要なものは「本部対応シート」を作成し、施策に反映させ、経営改善に努めております。

■ お客様アンケートの実施

お客様の率直なご意見・ご要望をお伺いし、地域のお客様のニーズを重視した業務活動や商品開発等の参考にするために、既にお取引のあるお客様やお取引のない支店周辺のお客様等を対象にアンケートを実施しております。

アンケート結果についてはお客様からの貴重なご意見・ご要望として、施策に反映しております。



平成29年6月30日現在

3 地域の皆さまと共に

お客様からのご意見・ご要望・苦情等に迅速に対応する体制

営業店に「お客様相談窓口」、本部内に「お客様相談室」をそれぞれ設置し、本支店一体となって情報を共有し、迅速に対応する体制を整備しております。

お客様からのご意見・ご要望・苦情等については、各営業店およびお客様相談室にてご相談を承っております。

銀行業務に関してお困りのことや、当行へのご意見・ご要望・苦情等がございましたら、ご遠慮なくお申し付けください。

なお、当行では、金融ADR制度への対応として、銀行法上の指定紛争解決機関である一般社団法人全国銀行協会と苦情対応手続および紛争解決手続に関し、契約を締結しております。

【ご相談窓口】

連絡先 静岡中央銀行お客様相談室(本部 営業企画部内)
 電話番号 0120-700-858
 受付時間 月曜日～金曜日(祝日および銀行休業日は除く)
 午前9時～午後5時
 Eメール info@shizuokachuo-bank.co.jp

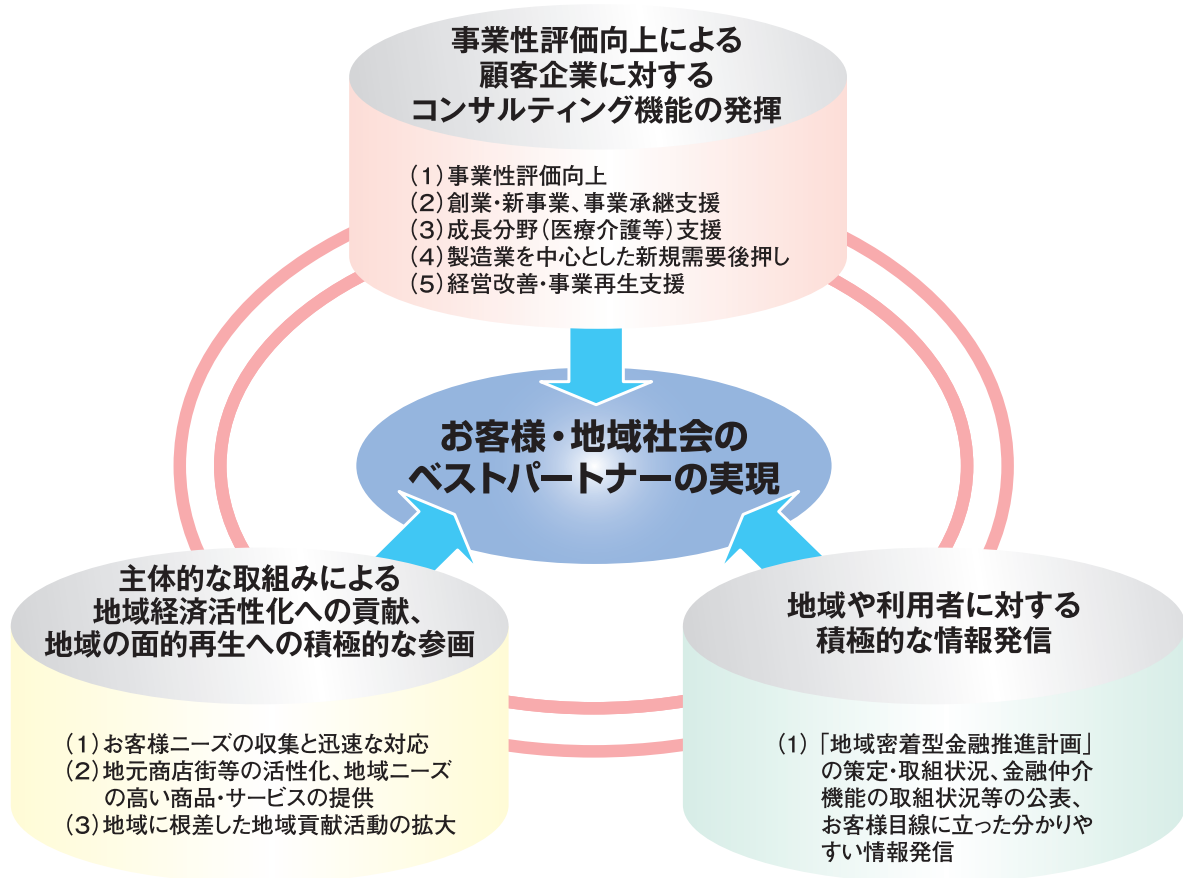
指定紛争解決機関 一般社団法人全国銀行協会
 連絡先 全国銀行協会相談室
 電話番号 0570-017109(一般電話から)
 または03-5252-3772(携帯電話・PHSから)
 受付時間 月曜日～金曜日(祝日および銀行休業日は除く)
 午前9時～午後5時

お客様からのご意見・ご要望等を反映した主な取組み

| 項目 | 主な具体的内容 |
|-----------|--|
| 商品・サービス提供 | ◇「地域貢献定期預金」の販売 ○地元商店街等との連携による「お買い物券付定期預金」を積極展開。平成28年度は、12地区(静岡県内6地区、神奈川県内6地区)、16回実施。 ○浜松産特別栽培米:「やら米か」をプレゼントする地産地消定期預金「やら米かプレゼント定期預金」の販売を、遠州エリア4カ店で実施(H23/10～毎年実施予定)。 |
| | ◇ホームページ上に「個人向けローン特設サイト」公開、商品内容の見直し(H29/2) ○ホームページを刷新し、個人向けローンWEBサイトの商品説明や申込画面をリニューアル。商品内容の見直し(融資上限額の引上げ、ローン受付態勢の強化)により利便性が大幅に向上。 |
| | ◇「しずちゅう創業応援ローン」導入(H28/7) ○静岡県及び神奈川県の創業関連制度融資を活用し、創業者(今後事業を開始する、または事業開始後5年未満)の資金面を積極的に支援。 |
| イベント・セミナー | ◇「富士山フォトコンテスト」の実施 ○“ふじのくに”静岡の魅力を県内外に紹介し、地域経済活性化を目的として、「富士山フォトコンテスト」開催(H23/5～毎年開催)、最優秀賞を当行カレンダーに採用し配布。 |
| | ◇「しずちゅう旗 静岡県学童軟式野球大会」の開催 ○学童の心身の健全な育成支援のため、「静岡県野球連盟」および「静岡県少年野球振興会」と共催し、「しずちゅう旗静岡県学童軟式野球大会」開催(H24/9～毎年開催)。同予選会を対象に「はつらつプレーフォトコンテスト」も開催。 |
| | ◇「ティーボール野球神奈川大会」へ特別協賛 ○神奈川県内におけるスポーツを通じた学童支援を目的として、「ティーボール野球神奈川大会」へ特別協賛(H28/8～毎年開催)。 |
| | ◇「しずちゅうビジネスクラブセミナー」開催 ○平成28年11～12月、ビジネスクラブセミナーを3会場(横浜市、沼津市、掛川市)で開催。元キリンビール副社長の田村潤氏を講師にお招きし、『「現場力」と「理念」による勝てる組織の創り方』について様々な体験談を交え講演、延355名が参加。 |
| 店舗 | ◇下田支店、同南伊豆出張所(H28/7) リニューアルオープン |
| | ◇平塚支店(H29/4) 移転リニューアルオープン ○お客様が気軽に立ち寄り、安心してご利用いただける快適な店舗となるよう、計画的な店舗リニューアルを実施。平成28年度は、「下田支店」、「同南伊豆出張所」および「平塚支店」をリニューアル。 |
| | ◇岡宮センター竣工(H29/3) ○災害時の「防災機能」、重要書類等の「集中保管機能」、非常時の「臨時本部」の役割を担う施設を建設。お客様に安心してご利用いただける銀行を目指し、業務継続体制を充実。 |

地域密着型金融の推進

平成28年度～平成29年度の重点施策



地域の皆さまと共に

「中期経営計画」＝「地域密着型金融」として積極的に推進 ～「金融仲介機能のベンチマーク」を積極的に活用～

地域密着型金融及び金融仲介機能の取扱状況の詳細はホームページに公表しております。
<http://www.shizuokachuo-bank.co.jp>

経営者保証に関するガイドラインへの対応方針

当行では、従来からご融資の際に個人保証をご提供いただく場合には、ご契約時に保証意思等を慎重に確認させていただく等の対応に努めておりますが、この度さらに、「経営者保証に関するガイドライン」を踏まえ、本ガイドラインを尊重し、遵守するための態勢を整備いたしました。

今後も、お客様と保証契約の締結等を行う場合は、本ガイドラインに基づき、誠実に対応するよう努めてまいります。

経営者保証に関するガイドラインの活用状況

| | H28年度実績 |
|--------------------------|---------|
| 新規に無保証で融資した件数 | 1,039件 |
| 保証契約を変更・解除した件数 | 14件 |
| 新規融資に占める経営者保証に依存しない融資の割合 | 22.3% |

3 地域の皆さまと共に

地域への貢献・地域サービスの充実

●地域経済活性化に繋がり、お客様に喜ばれる商品・サービスの提供に取り組んでいます！

お買い物券付定期預金による地域貢献！ ～実施回数 累計100回突破！～

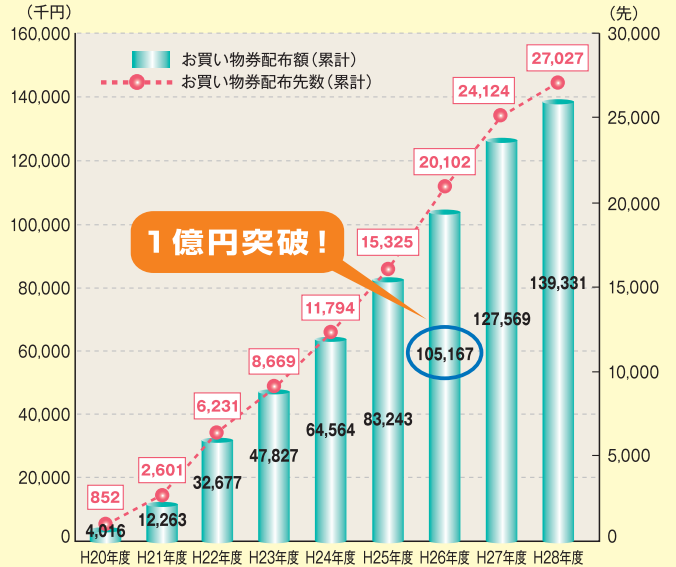
平成19年12月より、地域の面的支援として、地元商店街やショッピングセンター等で利用できる「お買い物券」を預入額に応じてプレゼントする「お買い物券付定期預金」の販売を開始いたしました。

平成28年度は、計16回(12地区)実施し、実施回数は9年間で累計100回を突破することができました。

今後も、お客様のニーズに合った商品・サービスの提供を通じて、地域社会の発展に貢献してまいります。

「お買い物券付定期預金実績(累計)」 (平成19年12月～平成29年3月)

- 実施回数:104回(21地区)
- お買い物券配布先数:延2万7千名
- お買い物券配布額:約1億3千万円



地産地消定期預金「やら米か^{まい}プレゼント定期預金」による地域貢献！

平成23年10月より、地産地消による浜松地域への地域貢献の一環として、浜松産特別栽培米:「やら米か」を預入額に応じてプレゼントする地産地消定期預金「やら米かプレゼント定期預金」を、遠州エリア4カ店で販売開始(毎年実施予定)いたしました。

「やら米かプレゼント定期預金実績(累計)」 (平成23年10月～平成29年3月)

- 実施回数:6回
- やら米か配布先数:延4千8百名
- やら米か配布量:約19トン



天竜川の恵みと生産者の熱い思いに育まれた浜松の米「やら米か」

※写真は5kgのイメージです。

●“ふじのくに”静岡の魅力を県内外に紹介！

「富士山フォトコンテスト」開催！

当行では、昭和33年以来、富士山の風景写真を使用したカレンダーを毎年発行しており、大変ご好評をいただいております。

また、平成23年5月より、“ふじのくに”静岡の魅力県内外に紹介し、地域経済活性化を目的として、当行のカレンダーに使用する富士山の写真を募集するフォトコンテストを、静岡新聞社・静岡放送協力のもと開催(今回で7回目)、入賞作品を当行ホームページ上で公表しているほか、当行本支店で写真展も開催しております。



●地方公共団体との連携強化!

小山町、長泉町と地方創生に係る協定締結!

当行では、地域の発展に寄与・貢献するため、地方公共団体との連携を強化しております。

平成28年度は、小山町(H28/12)、長泉町(H29/3)と「地方創生に係る協定」を締結いたしました。当行の特色・強みを活かし、「産業振興・中小企業支援」等についてより一層の連携強化を図り、地域経済活性化に努めてまいります。

なお、地方公共団体との協定締結は、伊豆市(H24/7)、南伊豆町(H25/3)、三島市(H26/8)、沼津市(H26/12)、磐田市(H27/9)、富士宮市(H28/2)、御殿場市(H28/2)に次いで、9例目となります。



小山町との協定締結式



長泉町との協定締結式

●スポーツを通じた学童の心身の育成支援!

「しずちゅう旗静岡県学童軟式野球大会」開催!

平成24年9月より、学童の心身の健全な育成支援のため、「静岡県野球連盟」および「静岡県少年野球振興会」と共催し、「しずちゅう旗静岡県学童軟式野球大会」を開催(今回で6回目、280チームが参加)しております。

また、同予選会を対象に「はつらつプレーフォトコンテスト」を実施し、入賞作品のホームページ上での公表や、当行本支店での写真展も開催しております。

第6回しずちゅう旗静岡県学童軟式野球大会

会期：平成29年9月9日・10日・16日

会場：磐田城山球場(磐田市) 他



第5回記念大会優勝チーム 黒石野球クラブ

「ティーボール野球神奈川大会」へ特別協賛!

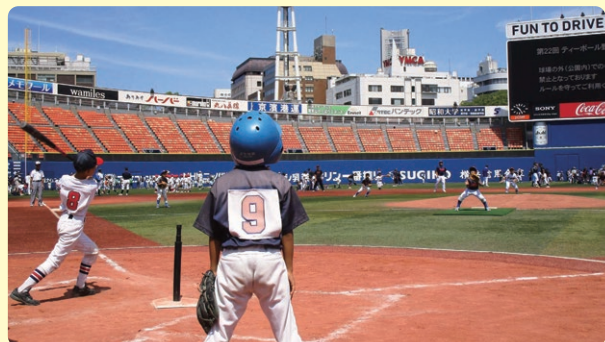
平成28年8月、スポーツを通じた学童支援の一環として、「第22回ティーボール野球神奈川大会(96チームが参加)」(「神奈川県ナショナルティーボール連盟」及び「神奈川県野球協議会」主催)に特別協賛いたしました。

今後も、学童の健全な成長を応援し、「お客様・地域社会と共に発展しベストパートナーとして信頼される銀行」を目指してまいります。

第23回ティーボール野球神奈川大会

会期：平成29年9月9日・10日

会場：横浜スタジアム



地域の皆さまへの積極的な支援

事業性評価向上による 本業支援等、コンサルティング機能の発揮!

当行では、地域金融機関の使命として、従来以上にマーケティングや外部機関との連携を強化し、地域のお客様に対する円滑な資金供給、専門性への対応力アップ等、コンサルティング機能の発揮に努めております。

現在、「工場見学」や「本業支援ヒアリングシート(H26/4制定)」* を活用し、取引先の事業内容やニーズ等の掌握に努め、そのニーズに対する迅速な対応、各種情報提供等に積極的に取り組んでおります。

今後も、本支店一体となって、事業性評価向上による本業支援等、コンサルティング機能の発揮に努めてまいります。

*取引先の事業性や成長可能性等を適切に評価し、助言・支援する当行独自のツール。



全国初の取組み!TKC静岡会と 「事業性評価の支援協力に関する覚書」締結!

平成28年6月、取引先企業等のライフステージに応じた資金支援を含む経営支援を強化するため、TKC静岡会と「事業性評価の支援協力に関する覚書」を締結いたしました。

本覚書の締結により、「事業性評価」における重要なポイントである「取引先企業等との定期的な接触による対話」の精度向上を図り、取引先企業等の実態に即した融資取組等の対応強化を図ってまいります。

なお、TKCグループが事業性評価をテーマに金融機関と協定を結んだのは全国初となります。



補助金申請を積極的にサポート!

当行では、本部支援チームと営業店が一体となって、中小企業の皆さまの「ニーズ掘り起こし」、「ニーズへのスピーディな対応」等に積極的に取り組んでおります。

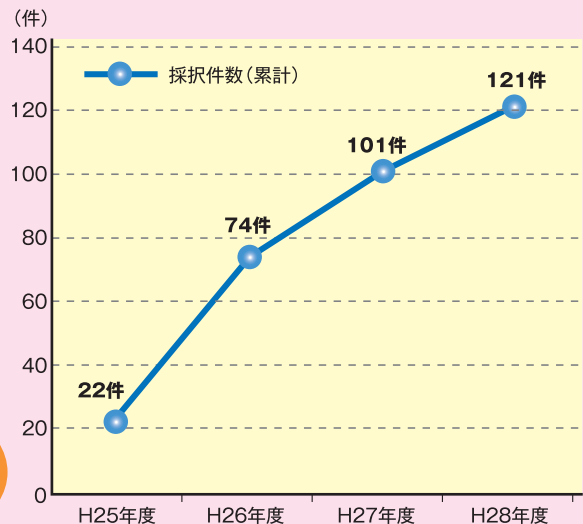
特に「ものづくり補助金」については、申請手続きに関する様々なご相談にお応えし、申請書作成のアドバイス等積極的なサポートに努めた結果、現在まで、121件採択されました。

今後も、積極的な支援、バックアップに努めてまいります。

様々な経営のご相談にお応えします!

- 我が社でも使える補助金はあるの?
- 補助金申請の書き方がわからない…
- 後継者がいない…
- 受発注先を増加したい

当行とお取引のないお客様も、お気軽にご相談ください!



「しずちゅうビジネススクラブセミナー」開催!

平成28年11月～12月「しずちゅうビジネススクラブセミナー」を3会場(掛川市・横浜市・沼津市)で開催いたしました。

本セミナーでは、元麒麟ビール副社長の田村潤氏を講師にお招きし、『「現場力」と「理念」による勝てる組織の創り方』について、様々な体験談を交えて講演いただきました。

「しずちゅうビジネススクラブ」では、今後も、会員の皆様への各種情報提供、セミナーの開催、会員間の交流等、様々なサービスを提供してまいります。



●皆さまの急な資金需要にお応えできる利便性の高い商品のご提供!

「CSローン」好評販売中! ～H29/2WEBサイトリニューアル～

平成27年4月より、個人のお客様向けに、「CSローン3商品」の販売を開始いたしました。

本商品は、「来店不要・インターネットで簡単申込・24時間受付」が特長で、平成29年2月にはWEBサイトをリニューアルし、よりスムーズな申込ができるようになりました。

お客様から大変好評で、平成29年3月末現在、4,400名以上のお客様にお取引をいただいております。

今後も、お客様のニーズに合った商品・サービスの提供を通じて、地域社会の発展に貢献してまいります。

※商品名の「CS」は「Communication&Smile」の略で、お客様との会話(コミュニケーション)と笑顔(スマイル)を大切にするという意味が込められています!

ちょっと大人な
カードローン!

ライフデザイン
自由自在!

お車の
グレードアップ
応援します!

最大500万円まで“いざ”というときを サポートする事業者カードローン! ～しずちゅうクレジットラインリリース～

- 借入限度額内で繰り返し利用OK!
- 担保・第三者保証人不要!
- 当行とお取引のないお客様でもOK!

～個人事業主の方は、利便性大幅アップ～

- 急な資金繰りにも安心のスピード対応!
- ご融資の可能性を1秒クック診断!24時間受付中!
- 本人確認書類(運転免許証等)のみで申込可能!
- 正式な審査結果は、最短即日回答可能!

急な資金繰りにも安心のスピード対応!

しずちゅうクレジットライン リリース

ご本人確認資料 だけで、お申し込みが可能!
▶個人事業主の方に強い味方のカードローン!

カンタン手続き スピード融資

お取引なし、口座なしでお申し込みOK!

お申し込みは
来店不要 便利な
カードローン型

原則 **即日回答**いたします!

お問い合わせはお電話で
フリーダイヤル **0120-608-055**

お客様のニーズに合った店舗展開

H28/7 「下田支店」、「同南伊豆出張所」 リニューアルオープン！
H29/4 「平塚支店」 移転リニューアルオープン！

新店舗には、「気軽に、ゆっくり、ご相談できる」ローカウンターと商談室を設置しております。
 今後も、お客様が気軽に立ち寄り、安心して利用いただける快適な店舗となるよう、計画的な店舗リニューアルを行ってまいります。

下田支店外観



平塚支店外観



●CSショップ（インストアランチ）展開！

H19/12 1号店 サントムーン柿田川出張所
 (静岡県駿東郡清水町)

【主な取組み】
 静岡ガス様との
 イベントコラボ
 クリスマスイベント 等



H22/12 2号店 湘南モールフィル出張所
 (神奈川県藤沢市)

【主な取組み】
 銀行員一日体験
 ヨーヨー作りイベント 等



H25/4 3号店 マークイズ静岡出張所
 (静岡県静岡市)

【主な取組み】
 夏休みイベント
 ハロウィンイベント 等



H27/10 4号店 ららぽーと海老名出張所
 (神奈川県海老名市 ららぽーと海老名内)

【主な取組み】
 終活セミナー
 お米すくいイベント 等



トピックス

H29/3 岡宮センター（沼津市岡宮）竣工！

平成29年3月30日(木)、「岡宮センター」が竣工いたしました。同センターは、海拔50mの地に、万が一の災害に備えた“防災機能”と、重要書類等の“集中保管機能”を併せ持ち、非常時には“臨時本部”としての役割を担う施設です。

今後も、業務継続体制を更に充実させ、お客様に安心してご利用いただける銀行を目指してまいります。



NEWS

平成28年7月～平成29年6月

平成28年

7月 「しずちゅう創業応援ローン」導入

静岡県及び神奈川県の創業関連制度融資を活用し、創業者の資金面を支援する商品を導入しました。

8月 「しずちゅう旗はつらつプレーフォトコンテスト」入賞作品展の開催

「第5回しずちゅう旗はつらつプレーフォトコンテスト」の入賞作品を対象に、当行本支店で展示会を開催しました。



9月 「インターンシップ(就業体験)」の実施

CSRの一環として、地域への「金融教育」に積極的に取り組むべく、9月5日～7日、12日～14日に、大学3年生24名を対象に「インターンシップ」を実施しました。



12月 「静岡中央銀行2017年カレンダー富士山フォトコンテスト」入賞作品展の開催

「2017年カレンダー富士山フォトコンテスト」の入賞作品を対象に、当行本支店で、写真展を開催しました。

「NEXTBASE※」加盟行と日立による「セキュリティ対策共同検討会」設置

サイバー攻撃への対応力強化を図るため、「セキュリティ対策共同検討会」を設置しました。

※「NEXTBASE」とは、日立製作所の提供する地域金融機関向け共同アウトソーシングサービスで、当行を含む12行が加盟(平成29年6月30日現在)

小山町と「地方創生に係る協定」締結

小山町の発展に寄与・貢献するため、同町と「地方創生に係る相互協力及び連携に関する協定」を締結しました。



平成29年

1月 「TKCモニタリング情報サービス」取扱開始

税理士と連携し、協働で事業性評価向上に資する取組みを開始しました(静岡県東部地区で初の取組み)。

2月 「1dayインターンシップ(就業体験)」の実施

CSRの一環として、地域への「金融教育」に積極的に取り組むべく、2月7日、21日に、大学3年生36名を対象に「1dayインターンシップ」を実施しました。

三島市、伊豆市と共催イベント開催

当行とパートナーシップ協定を締結している三島市、伊豆市と共催イベント開催しました。

【三島市】相続セミナー (参加者:151名)
ノルディックウォーキング (参加者:100名)

【伊豆市】健康セミナー (参加者:53名)
ウォーキングイベント(3月)(参加者:185名)

3月 長泉町と「地方創生に係る協定」締結

長泉町の発展に寄与・貢献するため、同町と「地方創生に関するパートナーシップ協定」を締結しました。



5月 「静岡中央銀行2018年カレンダー富士山フォトコンテスト」の実施

“ふじのくに”静岡の魅力を県内外に紹介し、地域経済活性化を目的として、当行のカレンダーに使用する富士山の写真を募集するフォトコンテストを、静岡新聞社・静岡放送協力のもと実施、本コンテストは、今回で7回目の開催となります。



預金業務

お客様の大切な財産を
目的やニーズに合わせて
安全・有利にお預かりいたします。



■主な預金のご案内

| 種類 | | 特色 | 期間 | お預け入金額 |
|--------|------------------|--|------------------|-------------------------|
| 総合口座 | 普通預金 | 普通預金に定期預金をセットし、貯める・受け取る・支払う借りの4つの機能を備える商品です。 | 出し入れ自由 | 1円以上 |
| | (決済用普通預金) | お利息が付かない普通預金で、預金保険制度により全額保護されます。 | | |
| | 定期預金 | 自動融資は定期預金残高の90%で最高200万円までご利用いただけます。 | 3ヵ月以上 5年以内 | 1万円以上 大口定期 1千万円以上 |
| 普通預金 | | 年金・給与・配当金などの自動受取や、公共料金等の自動振替口座として、サイフ代わりにお使い下さい。 | 出し入れ自由 | 1円以上 |
| | (決済用普通預金) | お利息が付かない普通預金で、預金保険制度により全額保護されます。 | | |
| 貯蓄預金 | | 口座開設10万円以上、普通預金より有利な利率が適用されます。(便利なスイングサービスがあります) | 出し入れ自由 | 1円以上 |
| 当座預金 | | 商取引の決済などに小切手や手形をご利用いただくための預金です。 | 出し入れ自由 | 1円以上 |
| 納税準備預金 | | 税金の納付資金専用口座です。お利息に税金がかかりません。 | 入金は自由 出金は納税時 | 1円以上 |
| 通知預金 | | まとまったお金を短期間お預けいただく預金です。 | 7日以上 | 5万円以上 |
| 定期積金 | | 目的に合わせ、毎月一定額を積立てていく商品です。 | 6ヵ月・1年 2・3・5年 | 1千円以上 |
| 定期預金 | 大口定期預金 | 大口資金を必要期間に合わせて、有利に運用することができます。 | 1ヵ月以上 5年以内 | 1千万円以上 |
| | スーパー定期 | たいへん有利な自由金利型定期預金です。(単利型、複利型)1回のお預け入れが300万円以上の場合はさらに有利です。 | 1ヵ月以上 5年以内 | 100円以上 1千万円未満 |
| | 変動金利定期預金 | お預け入れ期間中、市場金利の動きに合わせて、6ヵ月毎に適用利率が変動する定期預金です。 | 3年 | 100円以上 |
| | スーパー 期日指定定期預金 | 1年複利計算の定期預金です。1年据置後なら1ヵ月前のご指定で全額または一部(1万円以上)のお引出しもできます。 | 1年据置 最長3年 | 100円以上 300万円未満 |
| 財形預金 | 一般財形 | お勤めの方の財産作りのための預金です。 | 3年以上 | 1千円以上 |
| | 財形住宅 | お勤めの方の住宅取得プランをお手伝いする預金です。財形年金と合わせて550万円まで非課税です。 | 5年以上 | 1千円以上 |
| | 財形年金 | お勤めの方の老後資金プランをお手伝いする預金です。財形住宅と合わせて550万円まで非課税です。 | 5年以上 | 1千円以上 |

■年金サービスのご案内

21世紀年金クラブ サービス

21世紀年金クラブとは、“しずちゅう”で公的年金をお受取のすべてのお客様が対象で、5つの特典をご用意しております。

特典1 お誕生日プレゼント

お客様のお誕生日に素敵なプレゼントをご用意しております。お誕生日の前月にプレゼント引換のハガキをお送りします。

特典2 年金定期バースデー500

スーパー定期1年の店頭表示金利に+年0.3%上乗せした大変有利なクラブ会員だけの商品です(お預入金額500万円まで)。取扱期間:平成29年4月1日～平成29年9月30日

特典3 バースデープラス定期預金

スーパー定期1年の店頭表示金利に+年0.1%上乗せした大変有利なクラブ会員だけの商品です(お預入金額1,000万円まで)。取扱期間:平成29年4月1日～平成29年9月30日

特典4 ATM手数料キャッシュバック

ATM手数料を最大月3回ご利用分までキャッシュバックいたします。

特典5 年金相談会の開催

当行本支店にて毎月開催し、専門の社会保険労務士がご質問やご相談に丁寧にお答えいたします。

年金受取ご予約サービス

年金受取ご予約サービスとは“しずちゅう”で公的年金のお受取をご予約いただいたお客様に、お受取手続きのサポートとあわせ特典をご用意しております。

特典1 年金受取ご予約定期

スーパー定期1年の店頭表示金利に+年0.1%上乗せした有利な定期預金です(お預入金額300万円まで)。取扱期間:平成29年4月1日～平成29年9月30日

特典2 年金の請求時期のご案内

年金請求時期の6ヶ月前にご案内させていただきます。

特典3 年金の請求手続きのご案内

年金請求手続きを全面的にサポートさせていただきます。

特典4 年金相談会の開催

当行本支店にて毎月開催し、専門の社会保険労務士がご質問やご相談に丁寧にお答えいたします。

この他にも、年金についてのご相談をお受けいたします。

※上乗せ金利は、金利情勢により変更する場合がございます。

ご紹介プレゼント

年金振込ご紹介プレゼント

当行に年金振込をご指定いただけるお客様をご紹介いただいたお客様と、ご紹介により当行に年金振込をご指定いただいたお客様双方に、JCBギフトカードを贈呈させていただきますいております。



お孫さん支援サービス

お孫さんへの支援をお考えの祖父母の方をお手伝いするため、お孫さん名義の預金口座へのお振り込みの際に、振込手数料を年12回まで無料とするサービスです。

教育費の支援に便利なサービス!

平成25年4月からの「教育資金の一括贈与に係る贈与税の非課税措置」を受け、祖父母からお孫さんへの教育資金支援への関心は高まっています。

当行では、こうしたニーズに対応するため、平成26年1月より、『しずちゅう お孫さん支援サービス』の内容を更に充実させ、お孫さんへの“お祝い”や“習い事”に加え、教育費に限り10万円超のお振込を可能にしたほか、対象年齢を20歳未満へ拡大し、「大学の入学や学費等への支援」にもご利用いただけるようにいたしました。

※本サービスは、「教育資金の一括贈与に係る贈与税の非課税措置(租税特別措置法70条2の2)」を適用したサービスではありません。



5 営業のご案内

■ その他定期預金商品のご案内

退職金定期預金

退職金をお受取後1年以内の皆さまに、ライフプランに応じた3種類の特別金利商品をご用意しています。

短期運用型退職金定期預金
(ひとまずプラン)

長期運用型退職金定期預金
(あんしんプラン)

一部引出自由型退職金定期預金
(ひきだしプラン)

| 特徴 | 大切な退職金を、有利な金利で「ひとまず」預けて、その間に今後の資産運用について、じっくり検討できます。 | 大切な退職金を、有利な金利で「あんしん」して運用できます。 | お預け入れ中に、急な資金が必要になっても大丈夫。有利な金利で運用しながら、一部「ひきだし」が可能です。 |
|-----|---|-------------------------------|---|
| 金額 | 300万円～退職金の範囲内 (1口300万円以上) | 300万円～退職金の範囲内 (1口300万円以上) | 300万円～退職金の範囲内 (1口300万円以上) |
| 期間 | 3ヵ月または6ヵ月 | 3年または5年 | 3年 |
| 対象先 | 退職金を受取後、1年以内のお客様 | | |

対象先:退職金受取後1年以内の個人の方で当行営業区域内に居住または勤務されているお客様
取扱期間:平成29年4月1日～平成29年9月30日

しくちゅうの 退職金定期預金
平成29年4月1日(土)～平成29年9月30日(土)

短期運用型退職金定期預金(ひとまずプラン)
お預け入れの3ヶ月のみ
特別金利 年1.30%
(店頭表示金利 年1.05%)

長期運用型退職金定期預金(あんしんプラン)
お預け入れの3年
特別金利 年+0.25%
(店頭表示金利 年+0.25%)

一部引出自由型退職金定期預金(ひきだしプラン)
お預け入れの3年
特別金利 年+0.20%
(店頭表示金利 年+0.20%)

相続定期預金「バトンタッチ」

相続手続き完了後1年以内の方に、特別金利の定期預金をご用意しています。

預入期間:6ヵ月・3年・5年

適用金利:6ヵ月/店頭表示金利+年0.6%

3年・5年/店頭表示金利+年0.2%

※店頭表示金利は、預入金額に応じ、スーパー定期、スーパー定期300、大口定期の金利となります。

預入金額:相続により取得した金額の範囲内

対象先:金融機関(当行以外の金融機関を含む)での相続手続き完了後1年以内に、相続により取得した金額を原資としてお預け入れいただけるお客様

取扱期間:平成29年4月1日～平成29年9月30日

しくちゅう相続定期預金
バトンタッチ
相続手続き完了期間:2017年4/10 - 9/30

お預け入れの6ヵ月
特別金利 年0.6%
(店頭表示金利 年0.6%)

お預け入れの3年
特別金利 年0.2%
(店頭表示金利 年0.2%)

お預け入れの5年
特別金利 年0.2%
(店頭表示金利 年0.2%)

パートナー定期預金

「給与振込」をご利用いただいているお客様のベストパートナー。

預入期間:1年

金利:スーパー定期(1年)店頭表示金利+年0.1%

預入金額:お一人様1,000万円まで

対象先:給与振込で当行の口座をご利用されているお客様

取扱期間:平成29年4月1日～平成29年9月30日

SHIZUOKA CHUO BANK

給与振込、をご利用いただいているお客様のベストパートナー

お預け入れの1年
特別金利 年+0.1%
(店頭表示金利 年+0.1%)

しくちゅうパートナー定期預金
特別金利取扱期間:平成29年4月1日(土)～平成29年9月30日(土)

営業のご案内

ゆとりある暮らしと地域の事業活動をバックアップ。誠実にお応えします。

お客様のお使い道に応じ、様々な商品を品揃えております。事業者の方には、一般のご融資をはじめ、ご用途に応じた事業性ローンや各種制度融資などをご用意しております。個人の方には、お客様のライフステージにおける資金ニーズにお応えするため、各種ローンをご用意しております。静岡中央銀行は、お客様のベストパートナーとしてあらゆる場面で努力し、積極的な行動でお応えします。



■事業者向けローン

| 種類 | | お使いみち | 金額 | 期間 |
|--------------|------|--------------------------------|---------------|--|
| 一般 融資 | 証書貸付 | 一般事業資金(運転資金・設備資金)としてご利用いただけます。 | | |
| | 手形貸付 | | | |
| | 当座貸越 | | | |
| 割引手形 | | | | |
| ベスト融資 | | 事業資金 | 100万円～5,000万円 | 5年以内 |
| ビジネスローン | | 事業資金 | 100万円～1,000万円 | 5年1ヵ月以内 |
| クレジットラインリリーフ | | 事業資金 | 50万円～500万円 | 10年以内(証書貸付) 法人 3年更新(カードローン) 個人事業主 1年更新(カードローン) |
| 事業者カードローン | | 事業資金 | 100万円～2,000万円 | 1年～2年 (期間延長も可能) |
| 営業車両活用ローン | | 事業資金、車両購入資金 | 100万円～担保の範囲内 | 7年1ヵ月以内 |
| ものづくりサポートローン | | 事業資金(運転資金) | 100万円～2,000万円 | 12ヵ月以内 |
| 創業応援ローン | | 事業資金 | 1,000万円以内 | 10年以内 |

※この他にもお客様の事業活動をバックアップする豊富な商品サービスを取り揃えております。営業担当者または融資担当者までご相談ください。

ものづくりサポートローン



当行と新たにお取引をされる
「製造業」のお客様にとって
利便性の高いローン。

当行と新たにお取引をされる
「製造業」のお客様対象

無担保で最高2,000万円まで

期間は最長12ヵ月以内

創業応援ローン



「創業者」の資金面の支援を行う
ことを目的とした商品です。

「今後事業を開始する」または
「事業開始後5年未満」のお客様対象

無担保で最高1,000万円まで

期間は最長10年以内

地域力創生ファンド

「医療・介護」「高齢者向け事業」等、地域の成長基盤強化に関する分野を支援する融資商品です。取扱期間を1年間延長し、融資総額を550億円(従来400億円)に増額しました。

※取扱期間…平成30年3月31日まで

●対象分野

- ①医療・介護・健康関連事業
- ②高齢者向け事業
- ③保育・育児事業
- ④環境・エネルギー事業
- ⑤起業
- ⑥事業再編
- ⑦観光事業
- ⑧地域再生・都市再生事業
- ⑨住宅ストック化支援事業

5 営業のご案内

■個人向けローン

| 種 類 | | お使いみち | 金 額 | 期 間 |
|----------------|----------------------|-------------------|---|----------|
| 自由型 | CSフリーローン | 自由(事業資金を除く) | 10万円～1,000万円 | 10年以内 |
| | CSカードローン | 自由(事業資金を除く) | 10万円～1,000万円 | 1年の自動更新 |
| | プレオカード | 自由(事業資金を除く) | 10万円・30万円・50万円・70万円 ・100万円・150万円・200万円・300万円 | 3年の自動更新 |
| | newカードローン(住宅ローン利用者用) | 自由(事業資金を除く) | 30万円・50万円・100万円 | 3年の自動更新 |
| 目的型 | CSオートローン | 自動車・オートバイの購入や諸費用等 | 10万円～1,000万円 | 10年以内 |
| | 教育ローンキャンパス | 教育資金(入学金、授業料等) | 10万円～500万円 | 13年6ヵ月以内 |
| 住宅 関連 資金 | ホームローン | 住宅新築・購入・増改築・借替等 | 100万円～8,000万円 | 35年以内 |
| | 住宅諸費用ローン | 住宅関連諸費用(無担保) | 10万円～500万円 | 15年以内 |
| | プラス500 | ホームローンの担保不足分 | 50万円～500万円 | 35年以内 |
| | 不動産購入ローン | 不動産に関する資金 | 100万円～1億円 | 30年以内 |
| | クイックリフォームローン | 自宅の増改築・補修・関連設備購入 | 10万円～1,000万円 | 15年以内 |

※この他にもお客様のライフサイクルに応じた豊富な商品サービスを取り揃えております。営業担当者または融資担当者までご相談ください。
ご利用にあたっては、ローン規約、ご返済方法、利用限度額等を十分ご確認、ご検討いただき、無理のない計画的なお借入をお勧めします。お気軽に店頭または、営業担当者までご相談ください。

住宅関連ローン



お客様にとって、一生でいちばん大きな買い物。
マイホームについて真剣になって考え、行動をおこすと、
それは人生のプランを描くということ。
“しずちゅう”は、この大切なときにお客様のお役にたてる
銀行でありたいと思っています。

ホームローンガイドブック



〈しずちゅう〉の住宅関連ローンの総合ガイドブック

住宅諸費用ローン



住宅取得時の様々な諸費用に対応無担保で最大500万円

プラス500



担保不足分や諸費用に対応有担保で最大500万円

教育ローンキャンパス



お子様の“夢”と
“希望に輝く未来”を応援します。

金利優遇あり(住宅ローン・給与振込)

限度額の範囲内で繰り返しご利用可能

最高※500万円

※医学部・歯学部・薬学部にかかる教育資金については700万円



ニューカードローン(住宅ローン利用者用)



当行で住宅ローンのご利用がある
お客様専用のカードローンをご用意。

金利優遇あり(住宅ローン・給与振込)

カード1枚で借入・返済可能

最高100万円



クイックリフォームローン



住まいを快適にするさまざまな場面で
ご利用いただけます。
FAX・郵送・インターネット・窓口で
お申込み。

耐震工事・改装・増築・外構工事
バリアフリー工事
家具・カーテン・空調等

○最高1,000万円 ○期間15年
○無担保でご融資



投資信託の窓口販売業務

平成29年6月30日現在

平成28年12月より、新たに3商品を追加し、商品ラインアップを計28商品30ファンドに拡充。

投資信託全商品にて定時定額購入サービスをご利用できるなど、お客様の様々な資産運用のニーズに幅広くお応えします。



| 主な投資対象 | ファンド名称 | 委託会社 |
|--------|---|-------------------|
| 国内債券型 | ダイワ日本国債ファンド (毎月分配型) | 大和証券投資信託委託(株) |
| | ダイワ日本国債ファンド (年1回決算型) | 大和証券投資信託委託(株) |
| 海外債券型 | ワールド・ソブリンインカム<愛称: 十二単衣> (毎月分配型) | 岡三アセットマネジメント(株) |
| | パン・パシフィック外国債券オープン (毎月分配型) | 明治安田アセットマネジメント(株) |
| | ブラジル・ボンド・オープン (毎月分配型) | 大和証券投資信託委託(株) |
| | アジア・オセアニア債券オープン<愛称: アジオセ定期便> (毎月分配型) | 岡三アセットマネジメント(株) |
| | 高金利国際機関債ファンド (毎月分配型) | 明治安田アセットマネジメント(株) |
| | 野村新興国債券投信Aコース (為替ヘッジあり) (毎月分配型) | 野村アセットマネジメント(株) |
| | 米回国債ファンド為替ヘッジなし (年1回決算型) | 大和証券投資信託委託(株) |
| | 米回国債ファンド為替ヘッジなし (毎月決算型) | 大和証券投資信託委託(株) |
| 国内株式型 | 野村インド債券ファンド (毎月分配型) | 野村アセットマネジメント(株) |
| | ストックインデックスファンド225 | 大和証券投資信託委託(株) |
| | 日本好配当リバランスオープン (3ヶ月決算型) | 岡三アセットマネジメント(株) |
| | ダイワJPX日経400ファンド | 大和証券投資信託委託(株) |
| | リサーチ・アクティブ・オープン | 野村アセットマネジメント(株) |
| 海外株式型 | いちよし中小成長株ファンド<愛称: あすなる> | いちよしアセットマネジメント(株) |
| | 世界優良株ファンド<愛称: プライムコレクション> (3ヶ月決算型) | T&Dアセットマネジメント(株) |
| | アジア・オセアニア好配当成長株オープン (毎月分配型) | 岡三アセットマネジメント(株) |
| | アジア・オセアニア好配当成長株オープン (1年決算型) | 岡三アセットマネジメント(株) |
| 国内リート型 | 米国連続増配成長株オープン<愛称: 女神さま・オープン> | 岡三アセットマネジメント(株) |
| | ダイワJ-REITオープン (毎月分配型) | 大和証券投資信託委託(株) |
| 海外リート型 | ダイワ・US-REIT・オープンAコース (為替ヘッジあり) (毎月分配型) | 大和証券投資信託委託(株) |
| | ダイワ・US-REIT・オープンBコース (為替ヘッジなし) (毎月決算型) | 大和証券投資信託委託(株) |
| | ワールド・リート・セレクション (アジア) (毎月分配型) | 岡三アセットマネジメント(株) |
| | ワールド・リート・オープン (毎月決算型) | 三菱UFJ国際投信(株) |
| バランス型 | ダイワ・マルチアセット・ファンド 安定重視ポートフォリオ (奇数月分配型) | 大和証券投資信託委託(株) |
| | ダイワ・マルチアセット・ファンド インカム重視ポートフォリオ (奇数月分配型) | 大和証券投資信託委託(株) |
| | ダイワ・マルチアセット・ファンド 成長重視ポートフォリオ (奇数月分配型) | 大和証券投資信託委託(株) |
| | 明治安田先進国コアファンド<愛称: MYコア> (年1回決算型) | 明治安田アセットマネジメント(株) |
| | マイ・ロード | 野村アセットマネジメント(株) |

NISA口座をご利用中のお客様は、平成29年9月30日までにマイナンバーの提供をお願いします

現在ご利用中のNISA口座を、平成30年以降も継続してご利用いただくには、マイナンバーの提供が必要となります。また、平成29年9月30日までに提供いただいた場合は書類手続き不要で、平成30年以降も継続してNISA口座での投資信託購入が可能となります。

■ NISAのポイント

- ポイント 1 日本に居住する **20歳以上**の方が対象です
- ポイント 2 株式投資信託等の売却益・分配金が非課税に!!
- ポイント 3 非課税投資枠は **毎年120万円**まで
- ポイント 4 **最長5年間の非課税期間**が利用可能
- ポイント 5 非課税投資枠は **最大600万円**



■ ジュニアNISAのポイント

- ポイント 1 日本に住む未成年者 **0~19歳**が対象です
- ポイント 2 親権者が代理で運用管理を行います
- ポイント 3 非課税投資枠は **毎年80万円**まで
- ポイント 4 投資を始めた年を含む **5年間非課税**
- ポイント 5 **18歳になるまで** 払出制限あり
注: 3月31日時点で18歳である年の1月1日以降払出しができません



保険商品の窓口販売業務

平成28年11月に1商品、平成29年6月に1商品を新たに追加し、商品ラインアップを計10商品に拡充。

| 保険種類 | | 商品名 | 引受保険会社 |
|--------|-----------|--------------|----------------|
| 個人年金保険 | 定額個人年金保険 | みらい、そだてる | 三井住友海上プライマリー生命 |
| | | スティゴールド | 三井生命 |
| | | たのしみ未来 | 住友生命 |
| 終身保険 | 一時払終身保険 | ふるはーとJロードプラス | 住友生命 |
| | | 生涯プレミアムジャパン4 | T&Dフィナンシャル生命 |
| | | 生涯プレミアムワールド4 | T&Dフィナンシャル生命 |
| | | しあわせ、ずっと | 三井住友海上プライマリー生命 |
| | | しあわせ、ずっとNZ | 三井住友海上プライマリー生命 |
| | | やさしさ、つなぐ | 三井住友海上プライマリー生命 |
| | | かがやき、つづく2 | 三井住友海上プライマリー生命 |
| | 変額一時払終身保険 | | |

個人型確定拠出年金 (iDeCo)

個人型確定拠出年金 (iDeCo) の受付業務の取扱いをしています。

公共債の窓口販売業務

新規発行や既に発行された国債等の公共債の募集を取扱い、窓口にてお客様に販売しています。

エレクトロニックバンキング(EB)サービス

パソコンや携帯電話などにより、銀行の窓口にご来店いただくことなく振込・振替や取引照会等がご利用いただけます。

その他各種サービス

| 項目 | 内容 | |
|----------|------------------------|--|
| 法人・事業者向け | インターネットバンキング (ビジネスWEB) | しずちゅうビジネスWEBは、インターネットを利用し、お取引照会や振込、また総合振込や給与振込などのデータ伝送サービスをご利用いただけるサービスです。 |
| | パソコンバンキング | お客様のパソコン等の端末でオフィスにいながら残高照会・取引明細照会・振込振替サービスがご利用できるサービスです。 |
| | データ伝送サービス | お客様のパソコン等の端末から、データ伝送により、給与振込・総合振込・預金口座振替等の大量データを送信できるサービスです。 |
| | ファクシミリサービス | お客様のファクシミリに、ご指定口座への振込・入出金明細などをご連絡したり、残高照会等がご利用できるサービスです。 |
| | テレフォンサービス | お客様の電話に、ご指定口座への振込や入出金の明細などをご連絡したり、残高照会等がご利用できるサービスです。 |
| 個人向け | インターネットバンキング | インターネットを利用し、お客様がお持ちのパソコン等で残高照会・取引明細照会・振込振替サービスなどがご利用できるサービスです。 |
| | モバイルバンキング | お客様の携帯電話 (スマートフォンは除く) で、残高照会・取引明細照会・振込振替サービスなどがご利用できるサービスです。 |
| | テレフォンサービス | お客様のご家庭の電話で、残高がその場で照会できるサービスです。 |

※「テレフォンサービス」は、新規申込受付を中止しました。

| 項目 | 内容 | |
|-------------|---|--|
| キャッシュサービス | カード1枚で、当行のATMおよび全国の提携金融機関のATMにてご預金等のお引き出しができます。また、JCB・VISA等のキャッシング提携会社のカードで、キャッシングサービスがご利用できます。 | |
| デビットカードサービス | 全国のデビットカード加盟店でのキャッシュカードによる代金支払が可能です。代金は口座から即時に決済されます。 | |
| 自動受取 | 給与振込 | 毎月の給与やボーナスが会社から直接お客様の預金口座に振り込まれます。 |
| | 年金受取 | 一度の手続きで、お客様の大切な年金がお客様の預金口座に振り込まれます。 |
| | 配当金受取 | 一度の手続きで、配当金がおお客様の預金口座に振り込まれます。 |
| 公共料金等の自動支払 | 電気・電話・ガス・水道・NHK受信料等の公共料金のほか、各種税金、国民年金保険料、クレジット代金などをお客様の預金口座から自動的にお支払します。 | |
| 貸金庫・保護預かり | 有価証券、預金証書、重要書類等、お客様の貴重品を当行の金庫で大切に保管します。 | |
| 夜間金庫 | 毎日の売上金をお預かりし、翌営業日に預金口座に入金します。営業終了後の夜間や休日でもご利用いただけます。 | |
| ページ | オンライン収納サービス | インターネットバンキングから、ペイジーマークのある納付書の代金収納が可能です。 |
| | ダイレクト収納サービス | 国税庁等のホームページから、直接税金等の納付が可能です。(インターネットバンキングの契約は不要です。) |
| | 口座振替受付サービス | キャッシュカードを使用し、携帯料金等の口座振替の受付が可能です。(口座振替依頼書・印鑑の捺印等は不要です。) |

主な手数料のご案内

(注)手数料には8%の消費税が含まれています。

平成29年6月30日現在

内国為替手数料

| 種類 | | 当行あて(電信扱い) | | 他行あて | | |
|--------------|-----------------|------------|--------|------|------|------|
| | | 同一店あて | 他の支店あて | 電信扱い | 文書扱い | |
| ATM振込 | 当行キャッシュカード扱い | 1万円未満 | 無料 | 108円 | 324円 | — |
| | | 1万円以上3万円未満 | | 324円 | 432円 | — |
| | | 3万円以上 | | 324円 | 648円 | — |
| | 現金・他行キャッシュカード扱い | 1万円未満 | 108円 | | 324円 | — |
| | | 1万円以上3万円未満 | 108円 | | 432円 | — |
| | | 3万円以上 | 216円 | 324円 | 648円 | — |
| 窓口振込 | | 3万円未満 | 324円 | | 648円 | |
| | | 3万円以上 | 540円 | | 864円 | |
| ビジネスWEB | | 1万円未満 | 無料 | 324円 | — | |
| パソコンバンキング | | 1万円以上3万円未満 | | 432円 | — | |
| | | 3万円以上 | | 648円 | — | |
| インターネットバンキング | | 1万円未満 | 無料 | 216円 | — | |
| モバイルバンキング | | 1万円以上3万円未満 | | — | — | |
| | | 3万円以上 | | 324円 | — | |
| ファクシミリサービス | | 1万円未満 | 無料 | / | | |
| テレフォンサービス | | 1万円以上3万円未満 | | | | |
| | | 3万円以上 | | | | |
| 定額自動送金 | | 1万円未満 | 無料 | 108円 | 324円 | — |
| | | 1万円以上3万円未満 | | 324円 | 432円 | — |
| | | 3万円以上 | | 324円 | 648円 | — |
| 送金(送金小切手) | | — | — | 432円 | 648円 | |
| 代金取立て | | 同地間 | 216円 | | | |
| | | 隔地間 | — | 432円 | 至急級 | 864円 |
| | | | | | 普通級 | 648円 |
| 他機関宛地方税取扱手数料 | | 540円 | | | | |

(注)1.代金取立手数料の同地間について、お客様の口座に即時入金となるものは無料です。
2.定額自動送金は当行キャッシュカード扱いのATM振込手数料と同額。詳細はお取引店までご照会ください。
3.目や手が不自由なお客様による窓口振込については、当行キャッシュカード扱いのATM振込手数料と同額です。

EBサービス手数料

| | | | |
|------|--------------|-------|----------------------------------|
| 法人向け | ビジネスWEB | 基本手数料 | 1,080円/月 |
| | パソコンバンキング | 基本手数料 | 1,080円/月 |
| | データ伝送サービス | 基本手数料 | 2,160円/月 |
| | ファクシミリサービス | 基本手数料 | 1,080円/月 (通知方式利用料別途 1回あたり10円) |
| | テレフォンサービス | 基本手数料 | 756円/月 (通知方式利用料別途 1回あたり10円) |
| 個人向け | インターネットバンキング | 無料 | |
| | モバイルバンキング | | |
| | テレフォンサービス | | |

両替手数料

| 持込枚数または受取枚数 | 窓口 | 両替機 |
|-----------------|-------------------|------|
| 1枚 ~ 49枚 | 無料 | 無料 |
| 50枚 ~ 500枚 | 216円 | 100円 |
| 501枚 ~ 1,000枚 | 432円 | 200円 |
| 1,001枚 ~ 2,000枚 | 648円 | / |
| 2,001枚以上 | 以降1,000枚ごとに324円加算 | |

(注)両替機を設置していない店舗もございます。

ICキャッシュカード手数料

| | | |
|-----------------|----|--------|
| ICキャッシュカード発行手数料 | 1件 | 1,080円 |
| ICキャッシュカード切替手数料 | 1件 | 1,080円 |

手形・小切手に関する手数料

| | | | |
|----------------|--------|------|--------|
| 手形・小切手署名判登録手数料 | 5,400円 | | |
| 小切手帳発行手数料 | 署名判あり | 1冊 | 1,080円 |
| | 署名判なし | | |
| 約束手形帳発行手数料 | 署名判あり | 1冊 | 1,080円 |
| | 署名判なし | | |
| 為替手形帳発行手数料 | 署名判あり | 1冊 | 1,080円 |
| | 署名判なし | | |
| 自己宛小切手発行 | 1枚 | 540円 | |

再発行手数料

| | | |
|-------------|----|--------|
| 通帳・証書再発行 | 1件 | 1,080円 |
| キャッシュカード再発行 | 1件 | 1,080円 |
| ローンカード再発行 | 1件 | 1,080円 |

(注)上記は喪失による再発行手数料です。

残高証明書発行手数料

| | | |
|---------|--------|--------|
| 当行の制定書式 | 個別発行分 | 1,080円 |
| | 継続発行分 | 540円 |
| ご依頼人の書式 | 3,240円 | |
| 監査法人用 | 3,240円 | |
| 英文残高証明書 | 3,240円 | |

貸金庫・夜間金庫・保護預かり手数料

| | | | |
|-------------------|-------|--------|---------|
| 貸金庫 | Aタイプ | 年間 | 16,200円 |
| | Bタイプ | | 21,600円 |
| | Cタイプ | | 27,000円 |
| | Dタイプ | | 37,800円 |
| 夜間金庫 | 利用手数料 | 月額 | 6,480円 |
| | 専用入金帳 | 1冊 | 9,720円 |
| 保護預かり(封緘預かり1個につき) | 年間 | 1,080円 | |
| 国債・公共債保護預かり | 無料 | | |
| 投資信託保護預かり | 無料 | | |

(注)貸金庫および夜間金庫を設置していない店舗もございます。

取引履歴・取引証明書手数料

| | | |
|-------------------|----|------|
| 取引履歴発行手数料(10枚まで) | 1件 | 540円 |
| 取引履歴発行手数料(11枚目以降) | 1枚 | 21円 |
| 取引証明書発行手数料 | 1件 | 216円 |

個人情報開示手数料

| | | |
|-----------|----|--------|
| 利用目的の通知請求 | 1件 | 1,080円 |
| 開示請求 | 1件 | 1,080円 |

キャッシュカード暗証番号変更・利用限度額変更

| | | | |
|-----------------|-----|----|------|
| キャッシュカード暗証番号変更 | 窓口 | 1件 | 540円 |
| | ATM | | 無料 |
| キャッシュカード利用限度額変更 | 窓口 | 1件 | 無料 |
| | ATM | | |

(注)キャッシュカード利用限度額変更は、ATMでは限度額引下げ変更のみ可能です。一旦引下げた限度額の引上げは、窓口へお申し付けください。

ATM利用のご案内

〈しずちゅう〉キャッシュカード利用可能ATM一覧

| 金融機関等 | 出金 | 1日の 限度額 | 入金 | 残高照会 | カード 振込 | 通帳 記入 | 暗証 番号 変更 | 利用手数料(入出金) | | 備考 |
|-------------------------|----|--------------|----|------|-----------|----------|----------------|------------|--|--|
| | | | | | | | | 時間内 | 時間外 | |
| 静岡中央銀行 | ○ | 100万円 (注) | ○ | ○ | ○ | ○ | ○ | 無料 | 出金 108円 | 当行カード利用可能時間 平日 8:00~21:00 土日祝 8:00~21:00 |
| セブン銀行(セブン-イレブン等) | ○ | 50万円 (注) | ○ | ○ | - | - | ○ | 無料 | 入金 無料 | *入金 平日 8:00~21:00 土日祝 8:00~21:00 |
| イオン銀行 | ○ | | - | ○ | ○ | - | - | 無料 | 108円 | 当行カード利用可能時間 平日 8:00~21:00 土日祝 8:00~21:00 |
| MICS(全国キャッシュサービス提携金融機関) | ○ | | - | ○ | ○ | - | - | 108円 | 216円 | 当行カード利用可能時間※ 平日 8:00~21:00 土日祝 8:00~21:00 (△は、一部未実施の 金融機関あり) |
| 都市銀行 | ○ | | - | ○ | ○ | - | - | | | |
| 地方銀行 | ○ | | - | ○ | ○ | - | - | | | |
| 第二地方銀行 | ○ | | △ | ○ | ○ | - | - | | | |
| 信託銀行 | ○ | | - | ○ | - | - | - | | | |
| 信用金庫 | ○ | | △ | ○ | ○ | - | - | | | |
| 信用組合 | ○ | | △ | ○ | ○ | - | - | | | |
| 労働金庫 | ○ | | △ | ○ | - | - | - | | | |
| 農協・信漁連 | ○ | - | ○ | ○ | - | - | | | | |
| E-net(イーネット) | ○ | - | ○ | - | - | - | | | | |
| ローソン | ○ | - | ○ | - | - | - | | | | |
| アットバンク他 | ○ | - | ○ | - | - | - | | | | |
| ゆうちょ銀行 | ○ | | ○ | ○ | - | - | 108円 | 216円 | 当行カード利用可能時間 平日 8:00~21:00 土日祝 8:00~21:00 | |

(注)個人キャッシュカードによる当行ATMにおけるご出金の1日のお取引限度額は、100万円(法人は200万円)となります。(ご利用限度額を変更しない場合の上限) 当行ATM以外では、50万円となります。

ご利用限度額の引き下げは、当行ATMで1万円単位でお客様自身で変更できます。ご利用限度額の引き上げ(上限200万円)は、窓口のみの取扱いとなります。

【1日あたりのご利用限度額のお取引範囲】ATMでのご出金、キャッシュカード振込み利用、デビットカード利用を合算したキャッシュカードご利用金額。

※法人カードは、当行及びセブン銀行ATM、ゆうちょ銀行ATM以外ではご利用できません。※当行以外のATMでは通帳・硬貨はご利用できません。※金融機関ごとに稼働時間、時間外手数料が異なります。

ATMの異常取引検知システムの運用

偽造・盗難キャッシュカード等の不正利用による犯罪からお客様をお守りするため、平成18年9月より、ATMでの異常取引検知システムの運用を開始しております。

- ～概要～
- ATM取引の中から、異常と思われる取引をシステムが自動的に抽出します。
 - 抽出された取引をもとに、当行の自動機監視センターから、営業店を経由し、お客さまご本人に連絡をとり、取引内容に疑義がないか確認いたします。
 - 取引内容に疑義がある場合は、利用停止の措置を講じます。
- ※異常取引の判定基準等は、セキュリティの観点から非開示としています。

静岡中央銀行ATMのお取扱業務・時間・手数料のご案内

しずちゅうキャッシュカードの場合

| | | 8:00 | 8:45 | 9:00 | 14:00 | 15:00 | 18:00 | 19:00 | 20:00 | 21:00 | 24:00 |
|-----------------------|-----|--------------------|---------------|------|-------|-------|-------|-------|-------|-------|-------|
| お引出し | 平日 | 108円 | 無料 | 無料 | 無料 | 108円 | | | | | |
| | 土曜 | 108円 | 無料 | 無料 | 無料 | 108円 | | | | | |
| | 日・祝 | 108円 | | | | | | | | | |
| お預入れ 通帳記帳※ | 平日 | 無料 | | | | | | | | | |
| | 土曜 | 無料 | | | | | | | | | |
| | 日・祝 | 無料 | | | | | | | | | |
| 定期預金作成 | 平日 | 無料 | | | | | | | | | |
| | 土曜 | 無料 | | | | | | | | | |
| 残高照会 | 平日 | 無料 | | | | | | | | | |
| | 土曜 | 無料 | | | | | | | | | |
| 日・祝 | 無料 | | | | | | | | | | |
| | 平日 | 振込 手数料 +108円 | 振込手数料のみ | | | | | | | | |
| 当日お振込み | 平日 | 振込手数料のみ | | | | | | | | | |
| | 土曜 | 振込手数料のみ | | | | | | | | | |
| | 日・祝 | +108円 | | | | | | | | | |
| お振込み予約 (翌営業日扱) | 平日 | 振込手数料のみ +108円 | | | | | | | | | |
| | 土曜 | +108円 | 振込手数料のみ +108円 | | | | | | | | |
| | 日・祝 | +108円 | | | | | | | | | |
| キャッシュカード 暗証番号の変更 | 平日 | 無料 | | | | | | | | | |
| | 土曜 | 無料 | | | | | | | | | |
| | 日・祝 | 無料 | | | | | | | | | |
| キャッシュカード ご利用限度額の変更 | 平日 | 無料 | | | | | | | | | |
| | 土曜 | 無料 | | | | | | | | | |
| | 日・祝 | 無料 | | | | | | | | | |

手数料は消費税含む

・1日あたりのお引出し限度額は100万円までとなります。(ご利用額を変更しない場合の上限)
 ・お取引内容、お取引時間はATMコーナーにより異なる場合がございます。

提携金融機関等のキャッシュカードの場合

| | | 8:00 | 8:45 | 9:00 | 14:00 | 15:00 | 17:00 | 18:00 | 19:00 | 20:00 | 21:00 | 24:00 |
|-----------------------------|-----|------|------|------|-------|-------|-------|-------|-------|-------|-------|-------|
| ゆうちょ銀行カード でのお引出し | 平日 | 216円 | 108円 | 108円 | 216円 | 216円 | | | | | | |
| | 土曜 | 216円 | 108円 | 108円 | 216円 | 216円 | | | | | | |
| | 日・祝 | 216円 | | | | | | | | | | |
| ゆうちょ銀行カード でのお預入れ | 平日 | 216円 | 108円 | 108円 | 216円 | 216円 | | | | | | |
| | 土曜 | 216円 | 108円 | 108円 | 216円 | 216円 | | | | | | |
| | 日・祝 | 216円 | | | | | | | | | | |
| イオン銀行カード でのお引出し | 平日 | 108円 | 無料 | 108円 | 108円 | 108円 | | | | | | |
| | 土曜 | 108円 | 無料 | 108円 | 108円 | 108円 | | | | | | |
| | 日・祝 | 108円 | | | | | | | | | | |
| 提携行カードでの お引出し | 平日 | 216円 | 108円 | 108円 | 216円 | 216円 | | | | | | |
| | 土曜 | 216円 | 108円 | 108円 | 216円 | 216円 | | | | | | |
| | 日・祝 | 216円 | | | | | | | | | | |
| 提携行カード 「入金ネット」での お預入れ | 平日 | 216円 | 108円 | 108円 | 216円 | 216円 | | | | | | |
| | 土曜 | 216円 | 108円 | 108円 | 216円 | 216円 | | | | | | |
| | 日・祝 | 216円 | | | | | | | | | | |
| クレジットキャッシング | 平日 | 108円 | 無料 | 108円 | 108円 | 108円 | | | | | | |
| | 土曜 | 108円 | 無料 | 108円 | 108円 | 108円 | | | | | | |
| | 日・祝 | 108円 | | | | | | | | | | |
| 残高照会 | 平日 | 無料 | | | | | | | | | | |
| | 土曜 | 無料 | | | | | | | | | | |
| | 日・祝 | 無料 | | | | | | | | | | |

手数料は消費税含む

・お取引内容、お取引時間はATMコーナー、提携カードにより異なる場合がございます。

提携金融機関ATMをご利用のおお客様へ

改正利息制限法等の施行に伴い、当行発行のローンカードのお借入れおよび総合口座の当座貸越取引で、提携金融機関のATMをご利用の際、お借入金額およびご利用時間帯により、お取引できない場合がございます。詳しくは、当行ホームページをご覧ください。

ホームページアドレス <http://www.shizuokachuo-bank.co.jp>

6 金融犯罪防止に向けた安全対策

振り込め詐欺等の金融犯罪にご注意ください!

当行では、振り込め詐欺被害を防止するため、窓口やATMコーナーでの「声掛け」を徹底しているほか、警察署との連携による「振り込め詐欺被害防止訓練・強盗訓練」等を定期的の実施しております。

平成28年度は、こうした取組みによって、振り込め詐欺被害を水際で防止したことが評価され、警察署より5件の表彰を受けることができました。

今後も、金融犯罪防止に積極的に取組んでまいります。



表彰を受けた座間支店の行員

インターネットバンキングの不正送金にご注意ください!

現在、全国の銀行において、インターネットバンキングを狙った不正送金犯罪が多発しています。

当行では、現時点において、不正送金被害は発生していませんが、インターネットバンキングをご契約のお客様には、今後も安全にご利用いただくため、万全のセキュリティ対策をお願いします。

～万全のセキュリティ対策をお願いします～

1. セキュリティ対策ソフトの導入とアップデートの徹底!
2. パソコン未利用時は電源オフ!
3. 操作履歴のご確認!
4. 登録Eメールアドレスのご確認!
5. 振込限度額の引き下げのご検討!
6. パソコンの異変の察知!
 - ◇メモ帳等に記載しない
 - ◇パソコンやスマートフォンに保存しない
 - ◇お客様カード(乱数表)をカメラ等で撮影、保存しない
7. [ID・パスワード(暗証番号)・お客様カード(乱数表)]の管理徹底!

不正送金等の防止に向けセキュリティ強化!

当行では、平成27年7月より、ホームページやインターネットバンキングを安心してご利用いただくため、株式会社セキュアブレインが提供する不正送金・フィッシング対策ソフト「PhishWall(フィッシュウォール)プレミアム」の無償提供を開始いたしました。

また、同年8月には、法人インターネットバンキング(しずちゅうビジネスWEB)の被害補償を開始するなど、不正送金等の防止に向けた管理態勢強化に努めております。

～「PhishWall プレミアム」のご利用を強くお勧めします～

本ソフトは、当行ホームページ上の「PhishWallプレミアム」ボタンより株式会社セキュアブレインのホームページに移動し、画面の指示に従いインストール(無料)していただくことでご利用いただけます。

<http://www.shizuokachuo-bank.co.jp>

- ※何か異変を察知したときや、その他お問い合わせについては、EBサポートデスクまでご連絡ください。
- ◇フリーダイヤル 0120-421-086
 - ◇受付時間 平日9:00～17:00

金融犯罪による被害補償

盗難通帳・インターネットバンキングの不正払戻被害に対する補償について

当行は、全国銀行協会の申し合わせ「預金等の不正な払い戻しへの対応について」を踏まえ、平成20年8月19日より個人のお客様の盗難通帳やインターネットバンキングによる預金等の不正な払い戻しの被害について、下記の通り補償を行うこととしたほか、平成27年8月には、法人インターネットバンキング「しずちゅうビジネスWEB」の被害補償を開始するなど、万一の場合の補償内容を充実しております。

1. 盗難通帳による払戻し

- 対象となる通帳
個人のお客様(個人事業主を含む)名義の通帳
- 補償の対象
盗難通帳を利用した不正な引出し

2. インターネットバンキングによる払戻し

- 対象となる取引
個人のお客様(個人事業主を含む)名義のインターネットバンキングによる取引
法人インターネットバンキング「しずちゅうビジネスWEB」による取引
- 補償の対象
インターネットバンキングを利用した不正な引出し

キャッシュカードによる不正払戻被害に対する補償について

当行は、「偽造カード等を用いて行われる不正な機械式預貯金払い戻し等からの預金者保護等に関する法律」の施行に伴い、平成18年2月10日にキャッシュカード規定を改定し、万一の場合の補償内容を充実しております。

- 対象となるキャッシュカード
個人のお客様のキャッシュカード
- 補償の対象
偽造・変造、盗難キャッシュカードを利用した不正な引出し

(ご参考)

1. 偽造または変造カードによる払戻し

偽造または変造カードによる不正払戻し被害については、原則として当行が補償いたします。

ただし、本人の故意によることが証明された場合または当該払戻しについて当行が善意かつ無過失であり、ご本人に重大な過失(※1)があることを当行が証明した場合は補償されません。

被害に遭われたお客様にはカードおよび暗証番号の管理状況、被害状況、警察への通知状況等についてよくお聞きしたうえで、一定の調査を行わせていただきます。補償にあたっては当行所定の届出書をご提出いただくなど被害状況の調査にご協力していただく必要があります。

2. 盗難カードによる払戻し

(1) 盗難により、他人にカードを不正使用され損害が生じた場合で、次の①～③の各号すべてに該当する場合、ご本人は当行に対して当該払戻しにかかる損害(手数料や利息を含みます)の金額の補てんを請求することができます。

- ①カードの盗難に気づいてからすみやかに、当行への通知が行われていること。
- ②当行の調査に対し、ご本人より十分な説明がなされていること。
- ③当行に対し、警察署に被害届を提出していることとその他の盗難にあったことが推測される事実を確認できるものを示されていること。

(2) 上記(1)の請求がなされた場合、当該払戻しが本人の故意による場合を除き、当行は当行へ通知が行われた日の30日(ただし、長期入院や長期海外出張など、当行に通知することができないやむを得ない事情があることを本人が証明した場合)には、30日にその事情が継続している期間を加えた日数とする)前の日以降になされた払戻しにかかる損害(手数料や利息を含みます)の額に相当する金額(以下「補てん対象額」という)を補てんするものとします。

①ただし、当該払戻しが行われたことについて当行が善意無過失であり、かつ本人に過失(※2)があることを当行が証明した場合に、当行は補てん対象額の4分の3に相当する金額を補てんするものとします。

(注)当行への通知が、盗難に遭われた日(当該盗難が行われた日が明らかでないときは、当該盗難にかかる盗難カード等を用いて行われた不正な預金払戻しが最初に行われた日)から2年を経過する日後に行われた場合には補てんは行われません。

②ただし、前項の規定にかかわらず次のいずれかに該当する場合は当行は補てん責任を負いません。

(イ)当該払戻しが行われたことについて、当行が善意かつ無過失であり、次のいずれかに該当することを当行が証明した場合。

- (1)ご本人に重大な過失(※1)があることを当行が証明した場合。
- (2)ご本人の配偶者、二親等内の親族、同居の親族その他の同居人または家事使用人(家事全般を行っている家政婦など)によって行われた場合。
- (3)ご本人が被害状況についての当行に対する説明において、重要な事項について偽りの説明を行った場合。

(ロ)戦争、暴動等による著しい社会秩序の混乱に乗じ、またはこれに付随してカードが盗難にあった場合。

(※1)〈重大な過失となりうる場合〉

「故意」と同視しうる程度に注意義務に著しく違反する場合であり、その事例は以下のとおりです。

- 1. 他人に暗証番号を知らせた場合
- 2. 暗証番号をキャッシュカード上に書き記していた場合
- 3. 他人にキャッシュカードを渡した場合
- 4. その他ご本人に上記1～3までの場合と同程度の著しい注意義務違反があると認められる場合

(注)上記1および3については、病気の方が介護ヘルパー(介護ヘルパーは業務としてキャッシュカードを預かることができないため、あくまでも介護ヘルパーが個人的な立場で行った場合)等に対して暗証番号を知らせた上でキャッシュカードを渡した場合など、やむを得ない事情がある場合にはこの限りではない。

(※2)〈過失となりうる場合〉

1. 次の①または②に該当する場合

- ①当行から生年月日などの類推されやすい暗証番号から別の番号に変更するよう個別的、具体的、複数回にわたるお願いをしたにもかかわらず、生年月日、自宅の住所・地番・電話番号、勤務先の電話番号、自動車などのナンバーを暗証番号にしていた場合であり、かつ、キャッシュカードをそれらの暗証番号を推測させる書類等(免許証、健康保険証、パスポートなど)とともに携行・保管していた場合
- ②暗証番号を安易に第三者が認知できるようにメモなどで書き記し、かつキャッシュカードとともに携行・保管していた場合

2. 上記1のほか、次の①のいずれかに該当し、かつ、②のいずれかに該当する場合で、これらの事由が相まって被害が発生したと認められる場合

①暗証番号の管理

- イ. 当行から生年月日等の類推されやすい暗証番号から別の番号に変更するよう個別的、具体的、複数回にわたるお願いをしたにもかかわらず、生年月日、自宅の住所・地番・電話番号、勤務先の電話番号、自動車などのナンバーを暗証番号にしていた場合
- ロ. 暗証番号をロッカー、貴重品ボックス、携帯電話など金融機関の取引以外で使用する暗証番号としても使用していた場合

②キャッシュカードの管理

- イ. キャッシュカードを入れた財布などを自動車内などの人の目につきやすい場所に放置するなど、第三者に容易に奪われる状態においた場合
 - ロ. 酔っていないなどにより通常の注意義務を果たせなくなるなどキャッシュカードを容易に他人に奪われる状況においた場合
3. その他、上記1、2の場合と同程度の注意義務違反があると認められる場合

暗証番号やご利用限度額はATMで変更できます

お客様の暗証番号は安全ですか？

キャッシュカードの盗難等に遭い、暗証番号を推測されて預金が引き出される事件が全国的に発生しています。

静岡中央銀行では、お客様の大切な資産をお守りするための体制を整備しております。

■類推されやすい暗証番号の使用停止

偽造・盗難カード被害は「カードの暗証番号を類推されないこと」が重要な防止対策のひとつとなります。

当行では、「生年月日」「電話番号」等の類推されやすい暗証番号を新規に指定できないよう、システムチェックを行っております。

■暗証番号は定期的に変更することをお勧めします

偽造・盗難カード被害の防止策のひとつとして、「暗証番号の定期的な変更」が有効です。

当行では店頭その他、当行およびセブン銀行のATMで、簡単な操作でキャッシュカードの暗証番号を変更できます。

ぜひ定期的な変更をお奨めします。

キャッシュカードの出金限度額は引下げできます

当行では、キャッシュカードによる1日あたりの支払限度額を一律100万円に制限していますが、万一お客様が被害に遭われた場合の損害を最小限にするため、お客様の希望に応じてご希望の金額(1万円単位/上限100万円)にATMで変更・設定できます。

●対象となるキャッシュカード

普通預金(総合口座含む)、貯蓄預金

●変更手続き

・当行ATMでお客様自身で限度額変更できます。

※但し、ATMでは一旦引き下げた限度額の引上げはできません。

再度引き上げる場合は、窓口にお申し付けください。

・変更できる限度額の範囲1万円~100万円(1万円単位)

●1日あたりのご利用限度額のお取引範囲

①当行ATM、他行ATM、ゆうちょ銀行ATM、セブン銀行他コンビニATMでの出金額

②キャッシュカードによる振込金額

③デビットカード利用額

上記①~③を合算した1日あたりのキャッシュカード利用金額。

※当行ATM以外のATMをご利用の場合は、50万円が上限となります。

詳しくはP23をご覧ください。



キャッシュカード・印鑑・通帳を紛失したときは

キャッシュカード・印鑑・通帳を紛失された場合は、**大至急右記へご連絡ください。**

預金口座の支払停止手続き等をいたします。

| | 受付時間 | 連絡先 | |
|---------------|-------------|-----------|--------------|
| | | お取引の各支店 | 電話番号 |
| 平日 (銀行営業日) | 9:00~17:00 | お取引の各支店 | P29.30参照 |
| | 17:00~翌9:00 | ATM監視センター | 0120-417-415 |
| 土日祝日 | 24時間 | | |

7 当行の概要

役員一覧

平成29年6月30日現在

| | | |
|------------|--------|---|
| 代表取締役社長 | 清野 眞司 | |
| 常務取締役 | 林 道弘 | 経営管理部・事務統括部担当 |
| 常務取締役 | 長田 敏彦 | 融資部担当 |
| 常務取締役 | 高地 尚之 | 営業統括部・業務企画部・人事部担当 |
| 常務取締役 | 高梨 芳高 | 岳麓エリア長兼本店営業部長委嘱 |
| 常務取締役 | 清水 弘 | 湘南エリア長委嘱 |
| 取締役 | 佐藤 敏光 | 通州エリア長兼浜松支店長兼 浜松南営業センター出張所長兼 通州住宅ローンセンター長委嘱 |
| 取締役 | 渡邊 芳和 | 事務統括部長兼システム部長委嘱 |
| 取締役 | 豊島 博英 | 資金証券部担当、資金証券部長委嘱 |
| 取締役 | 福本 道幸 | 融資部長委嘱 |
| 取締役 | 芦川 哲也 | 営業統括部長兼営業企画部長兼 個人営業部長委嘱 |
| 取締役 | 加藤 貢 | 静岡エリア長兼静岡支店長兼 静岡住宅ローンセンター長委嘱 |
| 取締役 | 神吉 薫 | 監査部担当、監査部長委嘱 |
| 取締役 | 野中 久記 | 人事部長委嘱 |
| 取締役 | 十亀 光則 | コンプライアンス統括部担当 コンプライアンス統括部長委嘱 |
| 取締役(社外取締役) | 藤田 燈 | |
| 常勤監査役 | 外岡 與志夫 | |
| 常勤監査役 | 田代 信幸 | |
| 監査役(社外監査役) | 林 宣男 | |
| 監査役(社外監査役) | 熱田 稔敬 | |

当行のあゆみ

| | | | |
|--------|---|-------------------------------------|---------------------------------|
| 大正 | 15年 11月 | 伊豆無尽株式会社設立 | |
| | 昭和 | 23年 4月 | 太洋無尽株式会社に改称 |
| | | 26年 10月 | 相互銀行法施行に伴い、 商号を株式会社太洋相互銀行と改称 |
| | 31年 1月 | 資本金1億5千万円 | |
| | 32年 9月 | 株式会社静岡相互銀行と合併し、 商号を株式会社静岡相互銀行と改称 | |
| | | 資本金1億95百万円 | |
| | 34年 3月 | 資本金3億円 | |
| | 41年 4月 | 資本金6億円 | |
| | 49年 6月 | 新本社竣工 | |
| | 53年 10月 | 大型電子計算機に切替 | |
| 57年 7月 | オンラインスタート | | |
| 平成 | 62年 6月 | 公共債ディーリング業務開始 | |
| | 63年 11月 | 資本金12億55百万円 | |
| | 元年 8月 | 普通銀行へ転換し、 商号を株式会社静岡中央銀行と改称 | |
| | | 9年 4月 | 信託代理店業務開始 |
| | 9年 5月 | キャッシング業務開始 | |
| | 9年 12月 | 資本金20億円 | |
| | 10年 10月 | 郵貯とのATMオンライン提携 | |
| | 12年 10月 | デビットカードサービス取扱開始 | |
| | 13年 4月 | 損害保険代理店業務開始 | |
| | 13年 5月 | EBサービススタート | |
| | 14年 12月 | 生命保険代理店業務開始 | |
| | 15年 3月 | 中部銀行11ヶ店の営業譲受 | |
| | 16年 10月 | アイワイバンク銀行(現セブン銀行) とのATM業務提携 | |
| | | 17年 11月 | 投資信託窓口販売開始 |
| 27年 1月 | 基幹系システムを株式会社日立製作所 の地域金融機関向け共同利用サービス [NEXTBASE]へ移行 | | |

大株主一覧

平成29年3月31日現在

| 株主名 | 住所 | 所有株式数 | 発行株式総数に対する 所有株式数の割合 |
|------------------|-------------------|----------|------------------------|
| 損害保険ジャパン日本興亜株式会社 | 東京都新宿区西新宿1丁目26-1 | 2,539千株 | 10.58% |
| 静岡中央銀行行員持株会 | 静岡県沼津市大手町4丁目76番地 | 1,937千株 | 8.07% |
| 東京海上日動火災保険株式会社 | 東京都千代田区丸の内1丁目2-1 | 1,385千株 | 5.77% |
| 株式会社三菱東京UFJ銀行 | 東京都千代田区丸の内2丁目7-1 | 1,200千株 | 5.00% |
| 株式会社大林組 | 東京都港区港南2丁目15-2 | 1,200千株 | 5.00% |
| 野村ホールディングス株式会社 | 東京都中央区日本橋1丁目9-1 | 1,200千株 | 5.00% |
| 三信株式会社 | 東京都中央区八丁堀2丁目25-10 | 1,200千株 | 5.00% |
| オークラヤ住宅株式会社 | 東京都千代田区麴町4丁目5-22 | 1,200千株 | 5.00% |
| 三菱UFJ信託銀行株式会社 | 東京都千代田区丸の内1丁目4-5 | 1,148千株 | 4.78% |
| 東洋電機製造株式会社 | 東京都中央区八重洲1丁目4-16 | 1,000千株 | 4.16% |
| 合計 | | 14,010千株 | 58.37% |

株主の状況

平成29年3月31日現在

| | 政府及び 地方公共団体 | 金融機関 | 金融商品 取引業者 | その他法人 | 外国法人等 | 個人その他 | 合計 | 単位未満 株式の状況 |
|---------|----------------|-----------|--------------|------------|-------|-----------|------------|---------------|
| 株主数 (人) | 0 | 8 | 3 | 53 | 0 | 1,528 | 1,592 | — |
| 所有株式(株) | 0 | 7,474,640 | 354,600 | 10,996,370 | 0 | 5,174,390 | 24,000,000 | — |
| 割合(%) | 0.00% | 31.14% | 1.48% | 45.82% | 0.00% | 21.56% | 100% | — |

資本金の推移

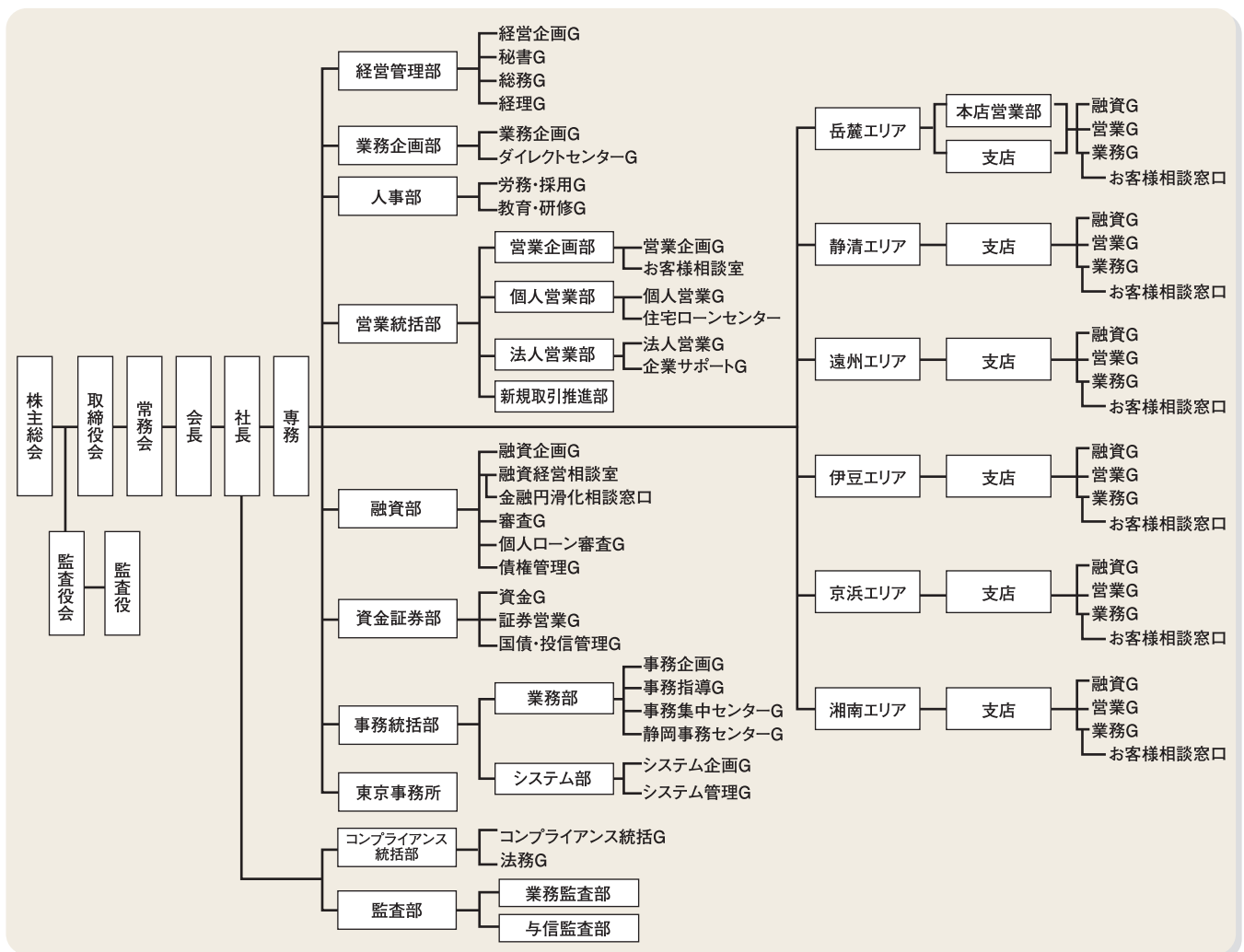
| | 昭和31年1月 | 昭和32年9月 | 昭和34年3月 | 昭和41年4月 | 昭和63年11月 | 平成9年12月 |
|----------|---------|---------|---------|---------|----------|---------|
| 資本金(百万円) | 150 | 195 | 300 | 600 | 1,255 | 2,000 |

従業員の状況

| | 平成28年3月期 | | 平成29年3月期 | |
|----|----------|---------|----------|---------|
| | 従業員数 | 平均年齢 | 従業員数 | 平均年齢 |
| 男性 | 311人 | 39歳 5ヶ月 | 297人 | 39歳 8ヶ月 |
| 女性 | 168人 | 32歳 1ヶ月 | 168人 | 32歳 9ヶ月 |
| 合計 | 479人 | 37歳 1ヶ月 | 465人 | 37歳 3ヶ月 |

組織図

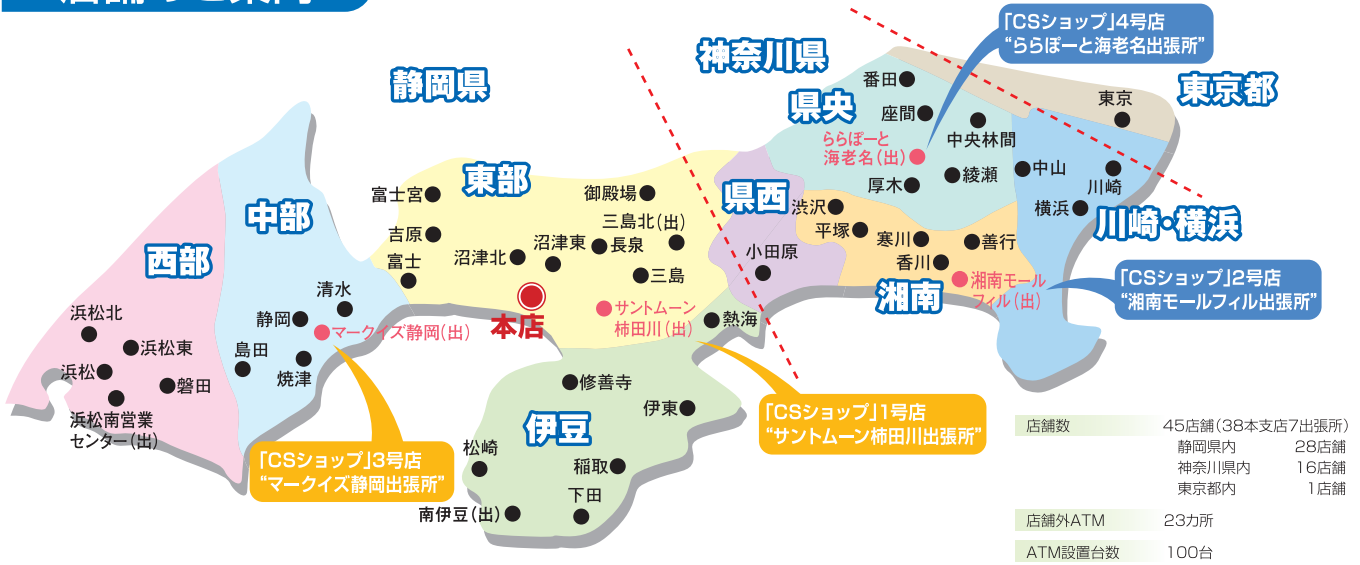
平成29年3月31日現在



※G=グループ

店舗のご案内

平成29年6月30日現在



静岡県 (28店舗)

\$ は米ドル両替店
 視 は視覚障がい者対応ATM設置店
 貸 は貸金庫設置店

| | 店名 | 店番 | 〒 | 所在地 | 電話番号 | ATM稼働時間 | | 各種取扱 |
|------|--------------|-----|----------|---------------------|---------------|-------------|-------------|--|
| | | | | | | 平日 | 土・日・祝 | |
| 沼津市 | 本店営業部 | 002 | 410-0801 | 沼津市大手町4丁目76番地 | (055)962-6111 | 8:00~21:00 | 8:00~21:00 | \$ 視 貸 |
| | 沼津北支店 | 010 | 410-0053 | 沼津市寿町3番3号 | (055)921-1766 | 8:00~21:00 | 8:00~21:00 | 視 貸 |
| | 沼津東支店 | 012 | 410-0033 | 沼津市三枚橋杉崎町426番の2 | (055)923-7221 | 8:00~21:00 | 9:00~19:00 | 視 |
| 駿東郡 | サントムーン柿田川出張所 | 003 | 411-0902 | 駿東郡清水町玉川61番地の2 | (055)973-5888 | 8:00~21:00 | 8:00~21:00 | 視 貸 |
| | 長泉支店 | 011 | 411-0942 | 駿東郡長泉町中土狩347-1 | (055)986-3030 | 8:00~21:00 | 9:00~19:00 | 視 貸 |
| 三島市 | 三島支店 | 004 | 411-0855 | 三島市本町7番26号 | (055)975-2300 | 8:00~21:00 | 9:00~19:00 | 視 |
| | 三島北出張所 | 011 | 411-0044 | 三島市徳倉1丁目16番36号 | (055)986-2112 | 8:00~21:00 | 9:00~19:00 | 視 貸 |
| 富士市 | 吉原支店 | 007 | 417-0051 | 富士市吉原2丁目4番4号 | (0545)52-5125 | 8:00~21:00 | 9:00~19:00 | 視 貸 |
| | 富士支店 | 009 | 416-0914 | 富士市本町13番17号 | (0545)61-1904 | 8:00~21:00 | 9:00~19:00 | 視 貸 |
| 富士宮市 | 富士宮支店 | 008 | 418-0003 | 富士宮市ひばりが丘1124番地 | (0544)26-8121 | 8:00~21:00 | 9:00~19:00 | 視 貸 |
| 御殿場市 | 御殿場支店 | 006 | 412-0043 | 御殿場市新橋1980番地の2 | (0550)82-1345 | 8:00~21:00 | 8:00~21:00 | 視 |
| 熱海市 | 熱海支店 | 041 | 413-0013 | 熱海市銀座町10番23号 | (0557)81-6191 | 8:00~21:00 | 8:00~21:00 | 視 貸 |
| 伊東市 | 伊東支店 | 042 | 414-0003 | 伊東市中央町10番8号 | (0557)37-6636 | 8:00~21:00 | 9:00~19:00 | 視 貸 |
| 下田市 | 下田支店 | 044 | 415-0022 | 下田市2丁目10番17号 | (0558)22-3331 | 8:00~21:00 | 9:00~19:00 | 視 |
| 賀茂郡 | 稲取支店 | 043 | 413-0411 | 賀茂郡東伊豆町稲取708番地の1 | (0557)95-1200 | 8:00~21:00 | 9:00~19:00 | 視 貸 |
| | 南伊豆出張所 | 045 | 415-0303 | 賀茂郡南伊豆町下賀茂174番地の1 | (0558)62-0025 | 8:00~21:00 | 9:00~19:00 | 視 貸 |
| | 松崎支店 | 046 | 410-3611 | 賀茂郡松崎町松崎375番地の4 | (0558)42-0280 | 8:00~21:00 | 9:00~19:00 | 視 |
| 伊豆市 | 修善寺支店 | 005 | 410-2407 | 伊豆市柏久保553番地の1 | (0558)72-2145 | 8:00~21:00 | 9:00~19:00 | 視 |
| 静岡市 | 静岡支店 | 022 | 420-0034 | 静岡市葵区常磐町2丁目1番地の5 | (054)253-2125 | 8:00~21:00 | 8:00~21:00 | 視 貸 |
| | マークイズ静岡出張所 | 023 | 420-0821 | 静岡市葵区柚木191 | (054)262-6611 | 10:00~21:00 | 10:00~21:00 | 視 |
| | 清水支店 | 021 | 424-0826 | 静岡市清水区万世町2丁目6番16号 | (054)352-0191 | 8:00~21:00 | 9:00~19:00 | \$ 貸 |
| 焼津市 | 焼津支店 | 024 | 425-0022 | 焼津市本町2丁目1番1号 | (054)628-4125 | 8:00~21:00 | 9:00~19:00 | 視 貸 |
| 島田市 | 島田支店 | 026 | 427-0022 | 島田市本通り3丁目6番1号 | (0547)37-3161 | 8:00~21:00 | 9:00~19:00 | 貸 |
| 浜松市 | 浜松支店 | 034 | 430-0935 | 浜松市中区伝馬町313番地の21 | (053)454-6201 | 8:00~21:00 | 8:00~21:00 | \$ 視 貸 |
| | 浜松南営業センター出張所 | | 430-0926 | 浜松市中区砂山町215番地の1 | (053)454-2571 | 8:00~21:00 | 9:00~19:00 | |
| | 浜松北支店 | 035 | 433-8123 | 浜松市中区幸1丁目3番7号 | (053)472-2241 | 8:00~21:00 | 9:00~19:00 | 貸 |
| | 浜松東支店 | 037 | 435-0042 | 浜松市東区篠ヶ瀬町字作間前1243番地 | (053)421-3155 | 8:00~21:00 | 9:00~19:00 | 視 |
| 磐田市 | 磐田支店 | 033 | 438-0078 | 磐田市中泉622番地3 | (0538)34-2211 | 8:00~21:00 | 9:00~19:00 | 貸 |

住宅ローンセンター

| | | | | |
|-----|-------------|----------|--------------------------|---------------|
| 沼津市 | 岳麓住宅ローンセンター | 410-0801 | 沼津市大手町4丁目76番地 | (055)962-3300 |
| 静岡市 | 静清住宅ローンセンター | 420-0821 | 静岡市葵区柚木191 (マークイズ静岡出張所内) | (054)262-3232 |
| 浜松市 | 遠州住宅ローンセンター | 430-0935 | 浜松市中区伝馬町313番地の21 (浜松支店内) | (053)454-6220 |

ネットワーク

神奈川県(16店舗)

| | 店名 | 店番 | 〒 | 所在地 | 電話番号 | ATM稼働時間 | | 各種取扱 |
|------|-------------|-----|----------|------------------|---------------|-------------|-------------|--------|
| | | | | | | 平日 | 土・日・祝 | |
| 横浜市 | 横浜支店 | 052 | 235-0011 | 横浜市磯子区丸山2丁目5番1号 | (045)751-6100 | 8:00~21:00 | 9:00~19:00 | \$ 貸 |
| | 中山支店 | 057 | 226-0022 | 横浜市緑区青砥町172番地4 | (045)934-1161 | 8:00~21:00 | 9:00~19:00 | 視 |
| 川崎市 | 川崎支店 | 051 | 210-0023 | 川崎市川崎区小川町15番地の4 | (044)244-7321 | 8:00~21:00 | 8:00~21:00 | 視 |
| 小田原市 | 小田原支店 | 054 | 250-0011 | 小田原市栄町1丁目16番35号 | (0465)22-9201 | 8:00~21:00 | 9:00~19:00 | 貸 |
| 大和市 | 中央林間支店 | 055 | 242-0007 | 大和中央林間3丁目10番10号 | (046)274-1115 | 8:00~21:00 | 9:00~19:00 | \$ 視 貸 |
| 秦野市 | 渋沢支店 | 056 | 259-1321 | 秦野市曲松2丁目2番15号 | (0463)88-3555 | 8:00~21:00 | 8:00~21:00 | 視 貸 |
| 茅ヶ崎市 | 香川支店 | 058 | 253-0082 | 茅ヶ崎市香川4丁目44番5号 | (0467)57-7111 | 8:00~21:00 | 8:00~21:00 | 視 貸 |
| 藤沢市 | 善行支店 | 059 | 251-0871 | 藤沢市善行1丁目23番地の4 | (0466)82-2311 | 8:00~21:00 | 9:00~19:00 | 視 |
| | 湘南モールフィル出張所 | 064 | 251-0042 | 藤沢市辻堂新町4丁目1-1 | (0466)34-7015 | 10:00~21:00 | 10:00~21:00 | 視 |
| 高座郡 | 寒川支店 | 071 | 253-0101 | 高座郡寒川町倉見482番の3 | (0467)74-1510 | 8:00~21:00 | 8:00~21:00 | 視 貸 |
| 座間市 | 座間支店 | 072 | 252-0024 | 座間市入谷1丁目1545番地の1 | (046)254-3151 | 8:00~21:00 | 9:00~19:00 | 視 貸 |
| 平塚市 | 平塚支店 | 073 | 254-0002 | 平塚市横内2291番地(※) | (0463)54-1100 | 8:00~21:00 | 8:00~21:00 | 視 貸 |
| 綾瀬市 | 綾瀬支店 | 074 | 252-1108 | 綾瀬市深谷上6丁目16番22号 | (0467)76-4141 | 8:00~21:00 | 9:00~19:00 | 視 貸 |
| 相模原市 | 番田支店 | 075 | 252-0243 | 相模原市中央区上溝367番地の6 | (042)778-4177 | 8:00~21:00 | 9:00~19:00 | 視 貸 |
| 海老名市 | 厚木支店 | 076 | 243-0422 | 海老名市中新田2丁目14番1号 | (046)233-8500 | 8:00~21:00 | 9:00~19:00 | 視 貸 |
| | ららぽーと海老名出張所 | 077 | 243-0482 | 海老名市扇町13番1号 | (046)235-2251 | 10:00~21:00 | 10:00~21:00 | 視 |

※平塚支店は、平成29年4月17日移転リニューアルオープンしました。

住宅ローンセンター

| | | | | |
|-----|-------------|----------|-----------------------------|---------------|
| 藤沢市 | 湘南住宅ローンセンター | 251-0042 | 藤沢市辻堂新町4丁目1-1(湘南モールフィル出張所内) | (0466)34-7078 |
|-----|-------------|----------|-----------------------------|---------------|

東京都(1店舗)

| | 店名 | 店番 | 〒 | 所在地 | 電話番号 | ATM稼働時間 | | 各種取扱 |
|----|------|-----|----------|-------------------------------|---------------|------------|-------|------|
| | | | | | | 平日 | 土・日・祝 | |
| 港区 | 東京支店 | 061 | 105-0001 | 港区虎ノ門1丁目1番28号(東洋プロパティ虎ノ門ビル6F) | (03)3504-0186 | 9:00~17:00 | - | 視 |

住宅ローンセンター

| | | | | |
|----|-------------|----------|----------------------|---------------|
| 港区 | 京浜住宅ローンセンター | 105-0001 | 港区虎ノ門1丁目1番28号(東京支店内) | (03)3504-0021 |
|----|-------------|----------|----------------------|---------------|

店舗外ATMのご案内

| | 所在地 | 設置場所 | ATM稼働時間 | | 出金 | 入金 | 通帳 記帳 | 振込 |
|-------|-------------------|-----------------------------|-------------|-------------------------|----|----|----------|----|
| | | | 平日 | 土・日・祝 | | | | |
| 沼津市 | BiVi沼津出張所 | BiVi沼津 1階 | 8:00~21:00 | 9:00~19:00 | ● | ● | ● | ● |
| | カインズホーム沼津店出張所 | カインズホーム沼津店 1階 | 9:30~20:00 | 9:30~19:00 | ● | ● | ● | ● |
| | 沼津中央病院出張所 | 沼津中央病院 2階 | 8:00~19:00 | 9:00~19:00 | ● | ● | ● | ● |
| | 大平和みの郷出張所 | 特養老人ホーム「和みの郷」 1階 | 9:00~20:00 | 9:00~19:00 | ● | ● | ● | ● |
| | 戸田イズラシ出張所 | (株)イズラシ戸田工場敷地内(沼津市戸田1008-1) | 8:00~20:00 | 9:00~19:00 | ● | ● | ● | ● |
| | イシバシプラザ出張所 | *共同 イシバシプラザ 1階 | 10:00~20:00 | 10:00~20:00 | ● | - | - | - |
| | 沼津市役所出張所 | *共同 沼津市役所 1階 | 9:00~17:00 | 9:00~17:00 | ● | - | - | - |
| 三島市 | 三島市役所出張所 | *共同 三島市役所 1階 | 9:00~17:00 | - | ● | - | - | - |
| 富士宮市 | 大宮町出張所 | 旧富士宮支店跡地(富士宮市大宮町2-6) | 8:00~21:00 | 9:00~19:00 | ● | ● | ● | ● |
| 御殿場市 | フジ虎ノ門整形外科病院出張所 | フジ虎ノ門整形外科病院 新棟メインエントランス内 | 9:00~19:00 | 9:00~19:00 (土曜日のみ稼働) | ● | ● | ● | ● |
| | 富士病院出張所 | 富士病院外来棟 1階 | 9:00~19:00 | 9:00~19:00 (土曜日のみ稼働) | ● | ● | ● | ● |
| 熱海市 | 南熱海出張所 | 下多賀 長浜海水浴場近隣(熱海市下多賀1455-3) | 8:00~21:00 | 9:00~19:00 | ● | ● | ● | ● |
| | 熱海市役所出張所 | *共同 熱海市役所 1階 | 9:00~17:00 | - | ● | - | - | - |
| 伊東市 | 伊東市役所出張所 | *共同 伊東市役所 1階 | 9:00~17:00 | - | ● | - | - | - |
| 伊豆市 | 伊豆赤十字病院出張所 | 伊豆赤十字病院 1階 | 9:00~17:00 | - | ● | ● | ● | ● |
| | 土肥出張所(※) | 旧土肥出張所近隣(伊豆市土肥449-8) | 8:00~20:00 | 9:00~19:00 | ● | ● | ● | ● |
| 伊豆の国市 | 長岡出張所 | 長岡リハビリテーション病院 1階 | 9:00~17:00 | - | ● | ● | ● | ● |
| 静岡市 | SHIZUOKA109出張所(※) | SHIZUOKA109 1階 | 10:30~20:00 | 10:30~20:00 | ● | ● | ● | ● |
| | アピタ静岡店出張所 | アピタ静岡店 1階 | 9:00~21:00 | 9:00~21:00 | ● | ● | ● | ● |
| | 静岡徳洲会病院出張所 | 静岡徳洲会病院 2階 | 8:00~21:00 | 9:00~19:00 | ● | ● | ● | ● |
| 牧之原市 | 富士山静岡空港出張所 | *共同 富士山静岡空港ターミナルビル 1階 | 8:00~20:00 | 9:00~17:00 | ● | - | - | - |
| 横浜市 | 横浜橋出張所 | 横浜橋商店街入口(横浜市南区真金町2-18) | 8:00~21:00 | 9:00~19:00 | ● | ● | ● | ● |
| 秦野市 | 渋沢駅前出張所 | 小田急線渋沢駅南口(秦野市曲松1-4-1) | 8:00~21:00 | 8:00~21:00 | ● | ● | ● | ● |

※土肥出張所は、修善寺支店への統合に伴い、平成29年5月22日新設いたしました。

※SHIZUOKA109出張所は、平成29年7月24日営業を終了いたしました。

コーポレート・ガバナンスの状況

当行は、「堅実で健全な経営」を経営の基本理念に掲げ、「お客様・地域社会と共に発展しベストパートナーとして信頼される銀行」を目指しております。

この経営理念に基づき、地域のお客様が信頼してお取引いただき、お客様や地域社会の発展に貢献するために、経営基盤の強化や収益性の向上、健全性の確保等に努めております。

また経営環境の変化に迅速に対応する観点から、戦略的な経営の実現、スピーディな経営の意思決定機能と執行体制の強化、経営の透明性の確保、適時適切な情報開示など、企業価値向上のためコーポレート・ガバナンスの充実・強化に努めております。

なお、当行は平成23年3月期より「内部統制報告書」を開示しております。

コーポレート・ガバナンス体制

取締役会

当行の取締役数は、(平成29年6月30日現在)16名で、社外取締役は1名であります。

取締役会は毎月1回および必要に応じて随時開催し、法定の決議事項に加え、重要な業務執行に関する事項について迅速な意思決定、決議をしております。

監査役会

当行は監査役会制度を採用しており、監査役会は、(平成29年6月30日現在)4名の監査役に構成されております。4名の監査役のうち2名は社外監査役であります。

監査役会は月に1回および必要に応じて随時開催し業務執行の監査をしております。

各監査役は取締役会および常務会、その他重要な会議に出席するほか、取締役、使用人等の職務執行状況および重要書類等の監査を行うほか、本部および営業店の業務や財産の状況を監査しております。

また、会計監査人の独立性を踏まえ、会計監査人から随時報告および説明を受けております。

常務会

常務会は、本部常勤取締役をもって構成し、必要に応じ、取締役、本部長も構成員に加え、全般的な業務執行方針および計画等を迅速に協議するとともに、リスク管理を統括しております。

毎月定例会および必要に応じ随時開催し、各種リスクの統括的な管理を実施し、リスク管理の適切な管理・運営を行うことにより「健全性の確保」と「収益力の向上」を両立し得る経営を目指し取り組んでおります。

内部管理体制の整備状況

当行では監査部による検証・監査を通じ、内部管理体制の強化を図っております。

独立した内部監査部門である監査部は、本部や営業店の業務遂行状況等について監査を実施し、各部門のコンプライアンスやリスク等に関する管理状況等について諸法令や行内規程等との整合性や有効性を検証し、その状況を監査報告書に取り纏め、取締役、監査役及び各部長出席のもと監査報告会を開催し報告しております。

内部監査、監査役及び会計監査の相互連携

内部監査は監査部業務監査部が担当しており、本部及び営業店の業務運営状況、リスク管理状況等の監査を実施、監査役も本部及び営業店の業務や財産の状況を監査しております。

会計監査人は、東陽監査法人に依頼しており、財務諸表監査及び内部統制監査を受けております。監査部・監査役・東陽監査法人は内部監査部門の専門性を高めるとともに、監査の効率性と実効性の向上に努め相互の連携を図っております。

会計監査人の状況

- ・業務を執行した公認会計士の氏名
指定社員・業務執行社員 恩田 正博
指定社員・業務執行社員 鈴木 裕子
- ・所属する監査法人名
東陽監査法人
- ・監査業務に係る補助者
9名

業務の適正を確保するための体制

平成18年5月10日の取締役会において業務の適正を確保するための体制について決議を行いました。

なお、平成19年11月16日に、反社会的勢力との関係遮断に関する部分を第1条4項に追加、平成27年3月18日に、会社法の改正等を踏まえ、見直しを行いました。

また、年に一度取締役会において見直し検討を行っております。

以下は体制の大項目となります。

1. 取締役の職務の執行が法令および定款に適合することを確保するための体制
2. 取締役の職務の執行に係る情報の保存および管理に関する事項
3. 損失の危険の管理に関する規程その他の体制
4. 取締役の職務の執行が効率的に行われることを確保するための体制
5. 使用人の職務の執行が法令および定款に適合することを確保するための体制
6. 次に掲げる当行及び子会社から成る企業集団における業務の適正を確保するための体制
 - ①子会社の取締役の職務の執行に係る事項の当行への報告に関する体制
 - ②子会社の損失の危険の管理に関する規程その他の体制
 - ③子会社の取締役の職務の執行が効率的に行われていることを確保するための体制
 - ④子会社の取締役及び使用人の職務の執行が法令及び定款に適合することを確保するための体制
7. 取締役および使用人が監査役に報告するための体制その他の監査役への報告に関する事項
8. 監査役がその職務を補助すべき使用人を置くことを求めた場合における当該使用人に関する事項
9. 前条の使用人の取締役からの独立性に関する事項及び使用人に対する指示の実効性の確保に関する事項
10. その他監査役の監査が実効的に行われることを確保するための体制

法令等遵守 (コンプライアンス) 態勢

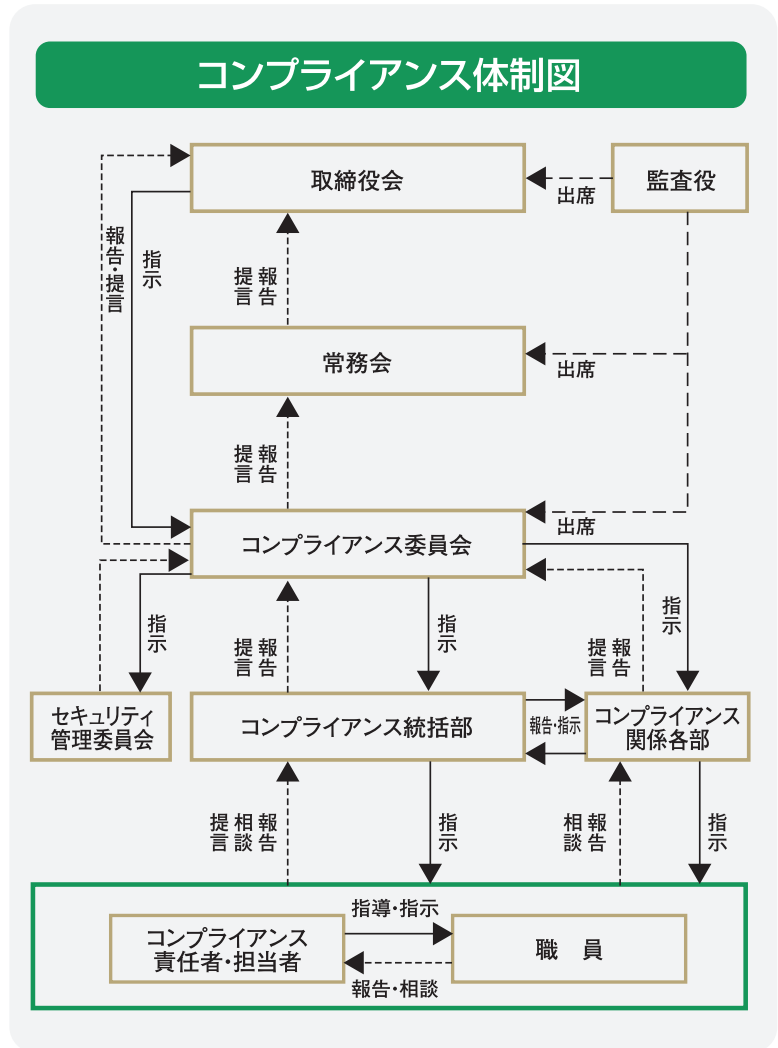
■ コンプライアンス体制

当行のコンプライアンス体制は、統括部署であるコンプライアンス統括部を中心として、違法行為や事故等の発生を防止するための態勢を整備するとともに、本部各部、営業店にコンプライアンス担当者を配置し、日常の業務の中で法令等違反が発生しないよう遵守状況のモニタリングを行っております。

また、経営トップが自らあらゆる機会を捉えてコンプライアンスの重要性について繰り返し言及・指導し、全役職員に対して遵守マインドの向上を図り、コンプライアンスを定着しております。

■ 基本方針

1. 銀行の持つ公共的使命を達成するため、経営の基本理念である「堅実で健全な経営」を念頭に、経営体質の強化と健全な業務運営を行ってまいります。
2. 創意と工夫を生かした質の高い金融サービスの提供を通じてお客さまのニーズに応えるとともに、セキュリティレベルの向上や災害時の業務継続確保など、お客さまの利益の適切な保護も十分に配慮し、地域に密着した信頼される銀行をめざします。
3. あらゆる法令やルールを厳格に遵守し、社会的規範にもとることなく、誠実かつ公正な企業活動を遂行します。
4. 積極的かつ公正な経営情報を開示すると共に、地域に対し正確かつ十分な情報提供を常に心掛けます。
5. 従業員の人權を尊重し、個性を生かして能力発揮ができるよう、安全で働きやすい職場環境の確保に努めます。
6. 資源の効率的な利用や廃棄物の削減を実践する事業運営を行うとともに、金融サービスを通じて環境保全に寄与することを心掛けます。
7. 良き企業市民として、地域の健全な発展に貢献するよう、社会貢献活動に積極的に取組みます。
8. 市民社会の秩序や安全に脅威を与える反社会的勢力に対しては断固として対決し、関係遮断を徹底します。



平成29年6月30日現在

■ 取組体制

● コンプライアンスマニュアル「みちしるべ (道標)」の制定

役職員が守るべき具体的な行動規範や業務上遵守すべき法令等を盛り込んだコンプライアンスマニュアル「みちしるべ (道標)」を制定し、全役職員に配布のうえ日常における指針として活用しています。

● コンプライアンスプログラムの策定

コンプライアンスを確実に実践していくための具体的な実践計画として、コンプライアンスプログラムを毎年度ごとに策定し、このプログラムに従って、コンプライアンスの整備を行うとともに、役職員に対して階層別研修を行い、コンプライアンスの定着化を図っています。また、全役職員に対してコンプライアンステストを継続的に実施し、銀行業務における法令等の知識の向上に努めています。

● コンプライアンスホットラインの制定

コンプライアンス違反の未然防止および自浄作用による抑止・改善を図るため、専用電話・Eメール等を通報手段とするコンプライアンスホットライン制度 (内部通報制度) を制定し、相互牽制機能を高め、全役職員に対して公正な制度を構築しております。

● コンプライアンス委員会の充実

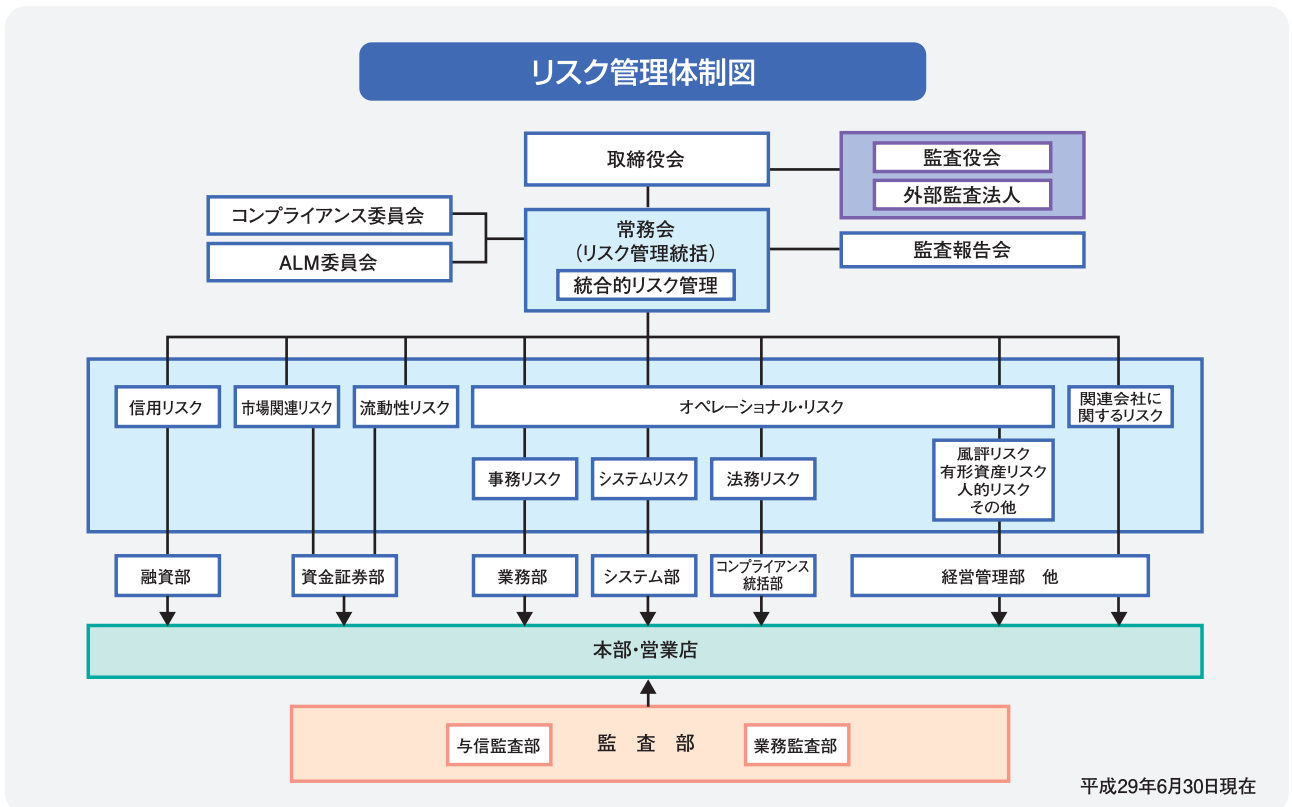
銀行業務の適切な運営を図るため、法令等遵守の観点から諸施策等の協議・検討を行い、法的諸問題の発生を未然に防止するとともに、当行のコンプライアンスの強化・充実を図るため、コンプライアンス委員会を月1回および必要に応じて随時開催し、充実した運営をしております。

リスク管理態勢

金融環境の変化・金融システムの高度化等により、銀行が直面するリスクは多様化、複雑化しており、各種リスクについて適切な管理を行うことが一層重要になってきています。

当行では「リスク管理基本規程」を制定し、経営の最重要課題であるリスク管理に関する基本的な方針および方法を明確にし、リスク管理の適切な運用を行い経営の健全化を図っております。

銀行業務において生じる、信用リスクをはじめ、市場リスク、流動性リスク、オペレーショナル・リスク等、各所管部署が管理しているリスクについては、常務会にてリスク管理全体を統括し、各種リスクについて適切な管理・運営を行うとともに、これらリスクを総体的に捉え、自己資本と比較・対照し充実度を評価する統合的リスク管理を行い、「健全性の確保」と「収益力の向上」を両立し得る経営を目指し、取り組んでおります。



■信用リスク管理

信用リスクとは、お取引先の経営悪化や倒産などにより、貸出資産の価値が減少したり、消失して銀行が被るリスクのことで、銀行にとって経営に与える影響が最も大きい基本的なリスクです。

当行では、従来から審査部門である融資部と推進部門である営業統括部が独立した組織となっており、相互牽制機能が働く体制を確保するとともに、「信用リスク管理規程」を制定し、当行与信の価値向上を実現するために必要な信用リスク管理の枠組みを定め、信用リスク管理重視の審査体制や大口貸出、特定業種への偏重を避ける体制整備など適切な審査及びリスク管理を実施しております。

一方、信用リスク管理の高度化を図るため「信用格付制度」を導入し、信用リスクの計量化を行い、リスクデータの整備・充実を図るとともに、信用リスク管理に客観性・統一性をもたせております。

審査能力の向上については、人事部・融資部による融資担当役員向け、初級・中堅行員向け等階層別研修の実施や、審査グループ職員の外部研修への参加等により審査能力の向上に努めております。

また、資産査定において、独立した監査部と与信監査部により、自己査定や償却・引当状況について監査機能が十分働く体制を整備しており、適正な資産査定を実施しております。

■市場関連リスク管理

市場関連リスクとは、金利や為替、株価など市場の変動により、保有する資産の価格が変動し損失を被るリスクです。

当行では、資金証券部が市場関連リスクを担当しており、有価証券運用は、中長期保有を原則としつつ、価格変動リスク等の市場関連リスクを認識し、当行財務に与える影響を踏まえた上で、リスク軽減のための適切な管理を実施し、「安全性」、「流動性」、「収益性」を確保したポートフォリオ運用を目指して運用をしております。

管理体制については、毎月開催されるALM委員会等に報告のうえ、検討、分析を行い、基本方針の決定や運用に対する管理は取締役会等において行っております。

■流動性リスク管理

流動性リスクとは、当行の信用状況等の変化により資金が流失し資金の調達に不能となったり、市場の混乱等により著しく高い金利での資金調達を余儀なくされることにより損失を被るリスクです。

当行では資金証券部が関連部署と綿密に連携し、厳格な資金繰り管理をしております。

管理体制については、市場関連リスク同様ALM委員会に報告し、検討、分析を行う体制となっております。

また不測の事態に備えて速やかに対処できるよう緊急時の対応策を整備するなど、適切な措置を講じております。

■オペレーショナル・リスク管理

オペレーショナル・リスクとは、各業務の過程における事務ミス、システム障害等により、損失を被るリスクのほか、役職員による不正、コンプライアンス体制の不備、災害等によるオペレーションの中断などにより損失を被るリスク、さらに、それらに伴う評判の悪化や訴訟等により損失を被るリスクです。

オペレーショナル・リスクは事務リスク、システムリスク、法務リスク、風評リスク、有形資産リスク、人的リスク、その他オペレーショナル・リスクの7つのリスクに区分しており、その内容は以下のとおりとなります。

●事務リスク

事務リスクとは、正確な事務処理が行われなかったり、内部規程等に違反することに起因し事務事故・不正行為等が発生し損失を被るリスクです。

当行では、事務の多様化や取引量の増加に適切に対処し、お客様からの信頼を維持・向上させていくため、事務処理体制の整備を行うとともに、事務研修、事務習得管理等を行い、事務処理能力の向上に努めております。

監査体制については、監査部業務監査部による本部各部門および営業店への内部監査の実施、営業店自らが行う店内検査、また業務部による指導により事務管理水準の検証と事故の未然防止に努めております。

●システムリスク

システムリスクとは、コンピュータシステムのダウンまたは誤操作等、システムの不備等により損失を被るリスク、さらにコンピュータが不正に利用されることにより損失を被るリスクです。

コンピュータシステムは銀行業務に欠くことのできない存在であり、情報処理技術の高度化、発展によりシステムへの依存度はますます高まっております。

当行では、システムリスクを回避するための安全対策を講じるとともに、万一の事故発生に備えた「危機管理計画(コンティンジェンシープラン)」を策定し、支障を最小限に抑える体制としております。

●法務リスク(リーガルリスク)

法務リスクとは、業務の諸取引において、法令や内部規程等に違反することに起因し、取引上のトラブルなどにより損失を被るリスクです。

当行では、コンプライアンス統括部および弁護士によるリーガル・チェック等により、適法性等の検証と事故の未然防止に努め、適正な法令等遵守態勢を構築しております。

●風評(評判)リスク

風評リスクとは、各種リスクが顕在化することや、誤った風評が流れることなどにより、当行の評判の悪化、信用の低下・毀損が発生し、預金等の流出が起きるなどの損失を被るリスクです。

当行では、堅実で健全な経営により信用を築いておりますが、万一に備え、モニタリングするとともに、金融危機等のリスクが顕在化した場合の対応策として「金融危機発生時の対応マニュアル」を定め、適切に対応する体制としております。

●有形資産リスク

有形資産リスクとは、地震、台風等の自然被害、テロ等の人為的災害による社会インフラの障害や有形資産の毀損、又は交通事故や強盗その他により損失を被るリスクです。

当行では万一の災害等の発生に備えた「危機管理計画(コンティンジェンシープラン)」を策定し、迅速かつ適切に対応し、支障を最小限に抑える体制としております。

●人的リスク

人的リスクとは、人事運営上および労務管理上の不公平・不公正や差別的行為などにより、損失を被るリスクです。

●その他オペレーショナル・リスク

その他オペレーショナル・リスクとは、前述のいずれにも属さない事故・トラブルにより損失を被るリスクです。

■関連会社に関するリスク管理

関連会社に関するリスクとは、関連会社が内包するリスクの顕在化により、当行が損失を被るリスクです。

当行の関連子会社は2社ありますが、グループ会社である関連子会社に存在する各種リスクをモニタリングし、適切な対応をとっております。

個人情報保護態勢

個人情報保護における当行の取組み

当行は、お客様の個人情報等(※)を適切に取扱うことが社会的責務であると認識し、「個人情報の保護に関する法律」等に基づき、「個人情報保護方針」を策定し、役職員一同がこれを遵守することによって、お客様の個人情報等の保護に万全をつくしてまいります。

(※)以下、個人情報(個人識別符号を含む)と個人番号および特定個人情報(個人番号をその内容を含む個人情報)を含めて個人情報等といえます。

また、「個人情報保護方針」に基づき、

- ・「個人情報保護宣言」
- ・「個人情報・特定個人情報の利用目的」
- ・「個人情報情報機関および加盟会員による個人情報の提供・利用について」
- ・「不渡情報の共同利用にあたってのお願い」

を策定・公表し、個人情報等の適正で厳格な保護と利用に努めております。

なお、「個人情報の開示請求等手続き」に基づき、ご本人またはその代理人からのご依頼による開示請求等に対応しております。

詳しくは、当行本支店の窓口にお申し出ください。

個人情報等の取扱いおよび安全管理措置に関する相談窓口

当行の個人情報等の取扱いおよび安全管理措置に関するご質問・苦情については、下記の相談窓口で受付いたします。

静岡中央銀行 営業企画部「お客様相談室」
〒410-0801 沼津市大手町4丁目76番地
TEL 0120-700-858

当行の個人情報保護方針等の詳細は、当行ホームページ・店頭ポスター・パンフレット等により公表しております。

<http://www.shizuokachuo-bank.co.jp>

顧客保護等管理態勢

お客様保護のための取組み

当行では、金融機関の業務の健全性および適切性の観点や顧客の保護および利便性の向上の観点から、顧客保護等管理態勢の整備・充実をきわめて重要であると認識し、「顧客保護等管理方針」を制定し、法令等に従った適切な体制の整備・充実に努めております。

本方針に基づき、必要な顧客保護等管理に関する内部管理規程を制定するなど態勢整備に努めるとともに、銀行都合での業務を行わず、当行の基本方針の柱である『お客様中心主義』(お客様の目線に立ったCC)を進化させ、お客様の評価・支持を高めることに努めております。

■顧客説明管理

与信取引、預金等の受入れ、金融商品の勧誘・販売等に関し、お客様に対する説明を適切かつ十分に行うため、「顧客説明管理規程」を設け、各種顧客説明マニュアルに基づいた説明を行うよう説明態勢を整備しています。

■顧客情報管理

お客様の個人情報等の適切な取扱いおよび厳正な管理について、「個人情報保護基本規程」、「特定個人情報保護基本規程」を定め、各種法令等の遵守や不正アクセス、個人情報の紛失および漏洩等防止のための安全管理対策を実施し、お客様の個人情報保護態勢を整備しています。

■顧客サポート等管理

お客様からの相談、苦情等に真摯な姿勢で、適切かつ十分に対応するとともに、常にお客様の目線に立った業務改善に努めるため、お客様相談窓口の設置やCSマニュアル等により、お客様をサポートする態勢を整備しております。

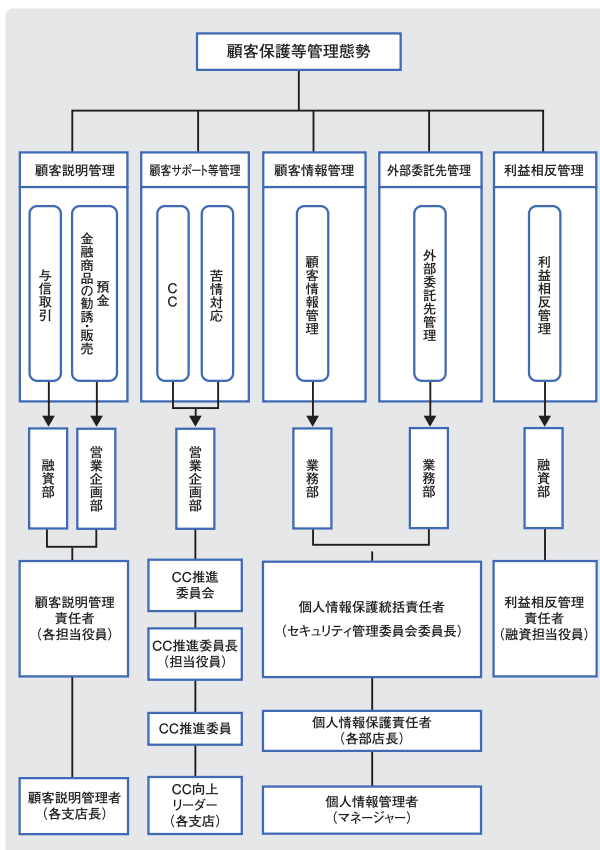
■利益相反管理

当行または当行の関連会社とお客様の間、ならびに当行または当行の関連会社のお客様相互間における利益相反により、お客様の利益が不当に害されることのないよう、「利益相反管理規程」を設け、各種法令等の遵守や対象取引の特定、およびその管理方法を定め、利益相反管理態勢を整備しています。

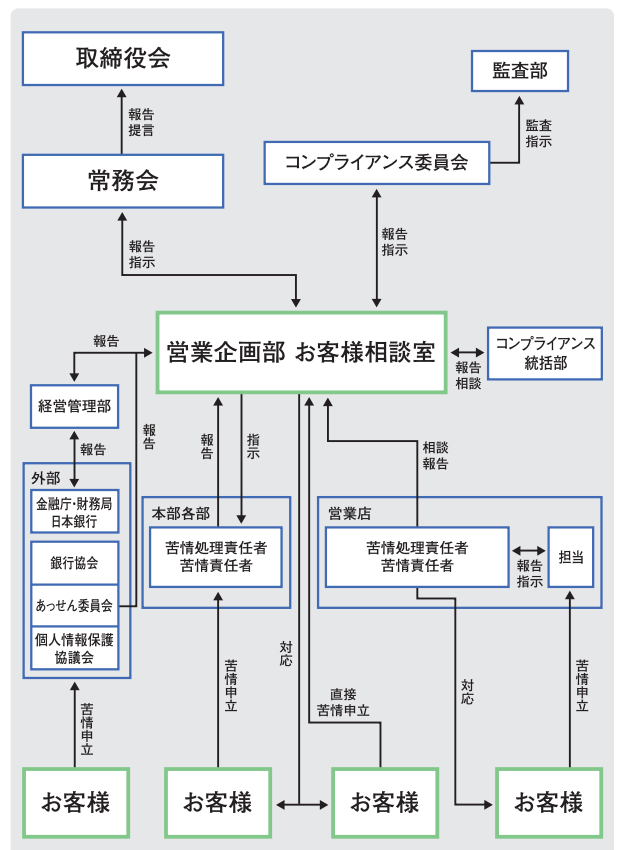
■外部委託先管理

お客様との取引に関連する当行の業務を外部に委託する際、お客様の情報その他お客様の利益を保護するために、「外部委託管理規程」を定め、定期的または必要に応じてモニタリングを実施するなど、厳正な外部委託先管理態勢を整備しています。

顧客保護等管理態勢組織図



苦情対応体制フロー図



平成29年6月30日現在

平成29年6月30日現在

お客様保護における静岡中央銀行の特徴的な取組み

■お客様相談態勢

当行では、お客様保護における特徴的な取組みとして、営業店の現場で発生するさまざまな事案に対し、コンプライアンス統括部によるお客様相談を行っており、法務面を踏まえた的確な状況判断を行い、適切かつ迅速にお客様に対応しております。平成28年度は1,707件のお客様相談を受け、制度開始以来では約1万2千件となりました。

その中で特に、相続やご高齢のお客様との取引に関する相談が年々増えており、平成28年度は全体の約8割を占めお客様のニーズが高まっております。

また、ご高齢のお客様との取引や相続に関する相談内容が多いことを踏まえて、ご高齢のお客様との取引に関する営業店向けガイドブックを平成19年9月、相続に関する営業店向けガイドブックを平成21年1月に発刊し、顧客保護の観点から、適切な対応を実施しております。

■反社会的勢力との取引排除の取組み

反社会的勢力との取引排除は、金融機関の社会的責任であり、コンプライアンス基本方針へ反社会的勢力との対決方針を明示する他、行内体制を整備しております。

政府が策定した指針に基づき、平成22年4月に普通預金・当座預金・貸金庫規定へ暴力団排除条項を挿入するとともに、同取引を開始する際は、反社会的勢力ではないことの同意書を受け入れることとしました。また、平成23年10月からは全預金規定に暴力団排除条項を挿入し、反社会的勢力との取引排除における態勢を強化しております。

特別情報管理検索システムについては、平成19年6月より稼働開始し、現在は全ての種類の取引を新規に開始する際には、同システムの検索を義務付けし、登録済の人物・団体と一致した場合は取引を謝絶することとしております。

平成21年5月には、特別情報・凍結口座システムとして横断的に検索可能となったほか、平成21年8月には、法人代表者等に加え、保証人等の変更も顧客開設時の検索対象に追加しました。平成28年5月には、法人の実質的支配者の検索を追加（新規融資取組時）するなど、体制をより強化しております。

また、既存取引においても実態調査を行い、取引解消に向け取組んできましたが、平成24年6月より、全顧客データと登録済データの定期的なスクリーニングを開始するなど、取引実態の把握とモニタリングを強化しております。

■振り込み詐欺等金融犯罪防止に向けた顧客保護態勢の強化

●類推されやすい暗証番号の使用停止

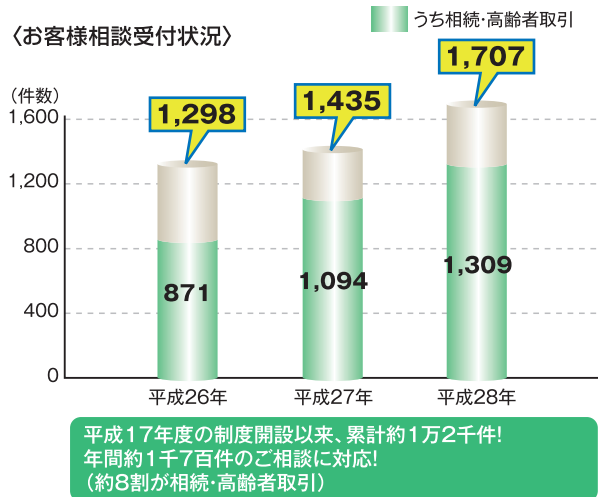
偽造、盗難キャッシュカード等の預金の不正利用による被害拡大を抑止し、お客様の大切な資産をお守りするための対策として、生年月日や電話番号等類推されやすい暗証番号を使用しているお客様に対し、預金残高10万円以上のお客様を対象に、事前にダイレクトメール等にて変更のご依頼を複数回に亘りお願いしたうえで、類推されやすい暗証番号の使用停止を実施しました。

●「預手プラン」の取組み

静岡県警より、振り込み詐欺防止対策として、金融機関窓口において、高齢者（75歳以上）が300万円以上の現金を引き出そうとした際、「記名式線引自己宛小切手」での支払い（受領）をお勧めし、現金化に時間を設け、支払相手を特定し振り込み詐欺被害を防止する「預手プラン」の要請があり、静岡県内店舗のほか、神奈川県内・東京都内店舗等全店舗で実施しています。

●不正送金等を防止するセキュリティソフトの無償提供開始

平成27年7月、当行のホームページやインターネットバンキングを安心してご利用いただくため、不正送金・フィッシング対策ソフト「PhishWall（フィッシュウォール）プレミアム」の無償提供を開始しました。



■「相続マイスター制度」の導入

お客様からの相談ニーズの高い「高齢者取引」「相続手続」業務に強い人材を育成、輩出するため、行内資格として「相続マイスター制度」を制定しました。

平成23年1月に第1回目の試験を実施、現在までに「相続マイスタージュニア」は527名、上級資格である「相続マイスター」は49名の合格者を輩出しています。



●不正利用口座開設防止に向けた取組み

振り込み詐欺等に利用される不正口座開設防止策として、警察庁が作成した凍結口座名義人リスト（振り込み詐欺に利用した口座の名義人リスト）を口座開設時に検索・照会するシステムを構築し、リスト該当者の口座開設は謝絶することとしております。

また、未公開株や社債購入を騙り、法人口座へ振込させる詐欺被害が増加している状況を鑑み、法人口座開設の審査を厳格化しております。

●金融犯罪防止に向けた行員研修

金融犯罪防止に向けた研修や勉強会を実施し、窓口等での未然防止を徹底し、ATMコーナーでの携帯電話使用禁止等ATMコーナーへのポスター等の掲示や声掛けの実施を徹底しました。

●キャッシュカードによるATMでの1日あたりの支払限度額変更

振り込み詐欺や偽造・盗難キャッシュカード等の金融犯罪が社会問題となっている現状下、犯罪被害からお客様の大切な資産をお守りするため、キャッシュカードによるATMでの支払限度額の引下げを実施いたしました。

“お客様・地域社会と共に発展しベストパートナー
として信頼される銀行”を目指します。



静岡中央銀行

THE SHIZUOKACHUO BANK, LTD.

- 発行 平成29年7月
株式会社静岡中央銀行/経営管理部
〒410-0801 沼津市大手町4丁目76番地
TEL. 055-962-6113
- ホームページアドレス
<http://www.shizuokachuo-bank.co.jp/>



環境に配慮し、植物性インクを
使用しています。